

nord piano 2

H A M M E R A C T I O N HA88

中文简体用户手册 Nord Piano 2

OS Version 1.x

北京怡生飞扬科技发展有限公司

中国区总代理

www.easternedison.com



三角符号里面包含一个闪电标志是警告用户在设备里面有未绝缘电压的部分，会携带足以对人产生电击危险的电压。



三角符号里面包含一个感叹号是提醒用户设备附随的资料中有重要的操作和维护（保养）指导。

关于火灾、电击或人身伤害的危险指示。

重要的安全说明 保存这些说明 (IMPORTANT SAFETY INSTRUCTIONSSAVE THESE INSTRUCTIONS)

警告-当使用电子产品的时候，一些基本的预防措施是要注意的，包括下面：

- 1) 阅读这些说明。
- 2) 记住这些说明。
- 3) 注意所有的警告。
- 4) 按照所有说明。
- 5) 不要靠近水边使用设备。
- 6) 用干的布清理。
- 7) 不要堵塞任何通风口。按照说明书指示安装。
- 8) 不要在靠近像散热器、热量存储器、炉子或其他产生热的设备（包括放大器）旁边安装。
- 9) 使用极化或接地类型的插头。极化插头有两个比其它更宽脚。接地类型的插头有两个脚和一个接地脚。较宽脚或接地脚可以保证你的安全。如果提供的插头跟你的插座不适合，咨询电工更换老式插座。
- 10) 保证电源线在插头、电源插座和设备的连接处不被绊住。
- 11) 只使用厂家指定的附件/配件。
- 12) 只使用厂家指定的货车、放置台、三脚架、支架或盒子。当使用货车，在移动货车/设备要注意，避免翻倒的危险。
- 13) 在闪电暴风的天气中或当你长时间不使用设备的时候拔出插头。
- 14) 向专业的维修部门求助。当设备以任何方式损坏的时候需要维修，像电源线或插头损坏，液体渗透进去或异物掉入到设备中，设备暴露到雨中或潮湿的地方，没有正常操作，或掉落。



其他安全信息 (Additional Safety Information)

外置的烟火源，像点燃的蜡烛，不应该被放置到设备上；

不要使用设备在炎热的气候中。

警告：为了降低火灾或电击的危险，不要暴露设备到雨中或潮湿的地方。

设备不应该暴露在滴水或有飞溅物的环境中，装有液体的物体像花瓶不应该被放置到设备上。

插头不用的时候应该被放置在易取的地方。

商标：Nord logo是Clavia DMI AB的商标。所有其他在这本手册中提到的商标是它们各自所有者拥有的财产。规格和外观会在没有通知的情况下做出更改。

版权所有@Clavia DMI AB



Nord Piano 2用户手册

1 简介

感谢惠顾！	4
关于本手册	4
操作系统和内存	4
Nord声音管理器	4
出厂曲目	4
恢复出厂设置	4
系统升级	4
免费音色	4
免责声明	4

2 关于Nord Piano 2

关于本乐器	5
钢琴音色库V5版	5
小、中、大和加大号音色	5
琴弦共振	5
踏板噪音	5
采样合成器	6

3 面板概览

旋钮&按钮	7
旋钮	7
选择器按钮	7
开/关和源按钮	7
转换按钮	7

4 连接

音频连接	8
耳机	8
左输出和右输出	8
监听输入	8
MIDI连接	8
MIDI输入	8
MIDI输出	8
USB连接	8
踏板连接	9
延音踏板输入	9
三联踏板	9
音量踏板输入	9
谱架	9

5 开始

曲目概述	10
曲目选择	10
编辑曲目	10
选择一个钢琴音色	10
内存保护	11
储存曲目	11
现场模式	11
选择合成器音效	11
键盘分区	12
移调	12
添加效果	12
使用延迟	12
声学	13
键盘触控设定	13

6 Nord Piano 2 指南

主音量	14
MIDI指示灯	14
曲目单元	14
上/下按钮	14
库选择	14
菜单	14
显示屏	14
保存	14
另存为	14
曲目1-5	15
转换	15
现场模式	15
紧急	15
键盘分割	15
Synt/Pno	15
Pno/Synt	15
设置分割	15
移调	15
清除移调	15
键盘触控	15
单声道输出	15
钢琴	16
电平	16
声学	16
琴弦共振	16
长释放	16
踏板噪音	16
钢琴类型	16
钢琴模型	16
钢琴八度音转换	17
开	17
信息	17
采样合成器	17
电平	17
起音	17
释放	17
开	17
信息	17
采样	17
采样八度音转换	17
效果	17
效果1	18
效果2	18
延迟	18
均衡器	18
放大器/压缩器	18
混响	18

7 菜单

系统菜单	19
内存保护-On, Off	19
微调	19
全局移调	19
MIDI菜单	19
MIDI通道	19
本地控制	19
控制变更模式	19
程序变更模式	19
发送CC	19
转储一首、全部曲目	20
音色菜单	20
钢琴踏板噪音音量	20
钢琴弦共振音量	20
效果延迟模式	20
踏板菜单	20
钢琴踏板	20
音量踏板类型	20
音量踏板功能	20
持音踏板功能	20

8 Nord音效管理器

系统要求	21
安装	21
USB驱动	21
音效管理器	21
概览	2
工具栏	22
标签	2
分类内存指示灯	22
右键菜单	22
文件格式	22
快速浏览	23
发送音色到Nord Piano 2	23
删除音色	23
下载新的音色	23
替换	23
重新连接	24
下载队列	24
从Nord Piano 2上传音色	24
曲目捆绑	24
上传曲目捆绑文件	24
下载捆绑文件	25
整理曲目分区	26
搜索框	26
自动选择	26
备份	26
还原	26
音色管理器功能一览	27
工具栏	27
菜单	29
文件菜单	29
编辑菜单	30
视图菜单	30
帮助菜单	30
标签	31
钢琴-采样库-曲目	31
搜索框	31
Loc-位置	31
命名	31
大小	31
Ver-版本号	31
信息	31
页脚	31
分区内存指示灯	31
取消按钮	31
进度条	31
信息/文本区	31
更新和钢琴音色	31

9 MIDI功能

关于MIDI执行	32
音符开/关	32
控制器	32
键盘力度	32
曲目变更	32
MIDI专属数据(系统专用)	32
Nord Piano 2与音序器	32
连接	32
本地开/关	32
MIDI通道	32
曲目变更	32
控制器	32
关于控制器和“抛光”	32
曲目和控制器转储	33
发送曲目转储	33
发送MIDI控制器转储	33
接收MIDI专属数据转储	33
MIDI控制器列表	33
MIDI执行表	35

10 索引

1 简介(Introduction)

感谢惠顾！(Thank you!)

首先感谢您购买我们的产品Nord Piano 2。研发本产品的目标就是创造出市场上带有集成采样合成器的、最专业、便携的舞台电钢琴。我们衷心祝愿你用琴愉快。

关于本手册(About this manual)

你可能很急切的想开始使用新的乐器，我们将以简短的篇幅说明Nord Piano 2的基本操作，然后你就可以开始尝试所有基本功能了。在后面的参考部分拥有所有功能的详解。

操作系统和内存(OS and internal memory)

Nord Piano 2的操作系统，曲目和钢琴音效都储存在闪存中，闪存非常厉害，即便是关机之后也能保留数据。另外一个优点是您可以在任何时候替换内存中的数据。这意味着你可以从电脑下载升级文件、钢琴音效和曲目到你的Nord Piano 2。Nord Piano 2拥有USB端口，你可以快捷方便地下载新的钢琴音色

Nord音效管理器(Nord Sound Manager)

Nord Sound Manager是一个电脑应用程序，它可以让你对Nord Piano 2的声音和内存内容进行组织和更改。这个简单易用的应用程序可以在随亲配送的DVD中找到。关于如何使用Nord Sound Manager详见本手册中的第8章。

出厂曲目 (Factory presets)

Nord Piano 2内部内存有240首曲目，分别位于A和B库，每个库有24页，每页有5首曲目。此外还有5个现场缓冲存储器，它可以连续存储任何变化值。

在Nord Piano 2中所有的240首曲目，可以被用来保存你自己的设置。为了确保你不会不小心覆盖了你需要保留的曲目，建议使用Nord Sound Manager定期备份你的声音到电脑上。

恢复出厂设置

出厂曲目，采样和钢琴音色你可以在 www.nordkeyboards.com 下载，或者直接在随盘附送的DVD中找到。

系统升级(OS upgrades)

最新的Nord Piano 2操作系统可以在官网下载，请经常访问我们的网站，以便及时更新。

免费音色(Free sounds)

因为Nord Piano 2用的是“公开系统”，每种钢琴和采样都可以自由替换。这可通过Nord Sound Manager软件来实现。

Nord Piano 2兼容Nord Piano和Nord Sample Libraries。很多音效都包括随琴配送的DVD中。有新音色发布时，你可以免费在Nord网站上下载。所以你要经常访问我们的网站哦。

免责声明 (Disclaimer)

本手册中所有商标与品牌名称是它们各自所有者的财产，与clavia无关。这些商标和品牌名称被提及只是用来描述Nord Piano 2产生的声音类型。

2 关于Nord Piano 2 (About the Nord Piano 2)

关于本乐器(The Instrument)

为了创造出卓越的产品，我们认为必须把精力集中到几个点上，我们正是这样创造出Nord Piano 2的。它有着美妙的钢琴音色和感染力，真实的手感以及自然的键盘响应和真实的音质都能让您乐享其中。

我们来看看这些特点：

钢琴音色库V5版 (Piano Library v5)

Nord Stage 2兼容V5版Nord Piano Library的钢琴音色。我们花了大量时间创造最好的钢琴音色，以便配得上Piano 2。

这些钢琴音色可以在DVD中找到，以不同类别分类，有些拥有不同大小的版本(声学钢琴和立式钢琴)。新的音色将全部免费下载。请到www.nordkeyboards.com下载

小、中、大和加大号音色

所有大小的音色分享相同量的力度层，小，中和大号音色均能映射整个键盘，区间数量相同。这意味着无论你选的是哪个大小，你都可以信赖其一贯的品质、可玩性和每个钢琴音色的表现力，尽享本乐器带来的乐趣。

小号音色占用的钢琴内存的空间最少，但仍然有着强大的冲击效果。这个版本不包含任何琴弦共振采样。如果一个小号钢琴音色在Nord Piano 2中被选定，琴弦共振功能将无效。

中号版本在最重要的中间区域有踏板控制的琴弦共振采样，但在最低和最高区间就没有。这给你一个好的功能和大小之间的折中方案。

大版本音色在全键盘范围有踏板控制的琴弦共振采样，为您提供最丰富的声音，但大小也是最大的。

一些钢琴音色还有加大版本，它提供完全覆盖整个88键键盘的更高质量的，更具表现力。

琴弦共振 (String Resonance)

琴弦共振是一种声学现象，发生在每一个声学钢琴或三角钢琴中，当别的琴弦被弹奏时，琴弦或琴弦的一部分与他们的基本或谐波频率发生共振。

当使用Nord Piano 2的声学钢琴音色并打开此功能时，所有你弹奏的音将会互相影响，重现发生在声学三角钢琴或立式钢琴内部的美妙声响。

在中号和大号声学钢琴音色中，当你使用延音踏板并开启琴弦共振功能时，琴弦共振的效果会很明显。踩下延音踏板，你将演奏出一个美妙和熟悉的声音。

另外，共振还可以产生渐强的效果。如果你以同样的力量多次弹同一个键，声音将会改变。通过在不同乐句中敲击震动的琴弦，这会被触发，并创建一种美妙、柔和的音量和音色。

踏板噪音 (Pedal Noise)

附带的Nord Triple Pedal踏板提供了前所未有的功能，包括操作中机械噪声的动态控制，半踏控制和“release and catch again”技术。

延音踏板在声学三角钢琴或立式钢琴中使用时，许多不同的声音是由机械部件发出的，其中一些声音可以由Nord Piano再现。

当延音踏板被踩下的时候阻尼器从琴弦上提起，你可以听到一种美妙的嘶嘶声。当你的脚从踏板移开，阻尼器回到琴弦上，这会产生一种与众不同的、安静的声音。由于Nord Triple Pedal踏板是动态的，你可以尝试用各种力度来踩踏和释放踏板。如果你只用延音踏板，它支持全力度控制，一种明显充满力量的声音会出现。

当踏板踩到底部，你会听到“floor sound”。如果你完全踩下踏板，然后半踏，又再一次踩下去的时候，你会获得独立的体验。

如果你抬起踏板，立即再次踩下它，会听到非常丰富的声音。另一个大声音是Stomp，你要把你的脚抬得比实际的踏板高，以便能够达到很大的力度，才能得到这个声音。

采样合成器 (Sample Synth)

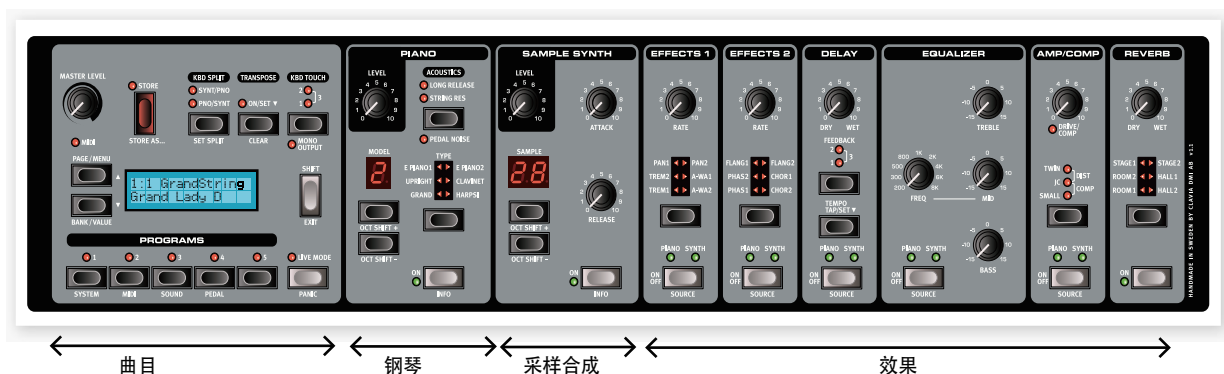
Nord Piano 2的采样合成器可以让你在钢琴音色上叠加第二个音色，或者把键盘分割为两半。

Nord Piano 2提供了许各种类型的弦乐和Pad，它们可以用来创建丰富的音层。风琴、音锤和合成器音色延伸了设备的键盘功能，而低音乐器选项让你可以方便地创建多乐器演奏，这样你就可以左手弹低音乐器，右手弹和弦。

所有在采样内存中的音色可以通过Nord Sound Manager进行替换，在这个手册中的Sound Manager章节中会介绍到一些非常有用的方法。这里有许多采样可供选择。截至本手册印制时，Nord Sample Library有 1000多种采样。

这些采样可以在随琴配送的Nord Sample Library DVD中找到。当新的采样可供选用时，它们都会在 www.nordkeyboards.com 网站上被列出，在这里您可以免费下载每个采样。

3 面板概览(piano Overview)



前面板的钢琴区域有四个主要区域，曲目、钢琴、采样合成器和效果区。在这里，我们要熟悉它们在面板上的位置，具体功能将通过下面的章节详述。

面板的左上方是主音量(Master Level)旋钮，控制整台琴的输出电平，包括两个输出插孔和耳机输出。此控件不可编程。

曲目库部分包含显示屏和选择和存储曲目所用到的功能，用于设置系统、声音、MIDI和踏板的功能。这方面的更详细的介绍在14页。

从面板中间位置看起，显示屏的左边是乐器部分，在那里你可以选择用钢琴和/或合成音色。

效果部分包含各种效果的功能。更多信息请参阅17页。

旋钮&按钮 (Knobs & buttons)

旋钮

此旋钮控制Nord Piano 2上的连续可变参数。

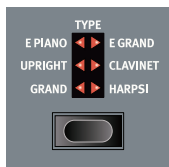
- ❶ 载入曲目时，参数值可能与旋钮的物理位置完全不同。你一转动旋钮，数值将会变化。将会变化。



选择器按钮

本按钮用于选择在一个数组中的一个设置。选择器按钮有一组圆形或三角形的LED指示灯，指示当前的设置。重复按该按钮可以在可用选项间循环。

- ❷ 按下SHIFT然后按下选择器按钮(除右图所示的类别(Type)按钮外)，会逆时针选择目标选项。



开/关和源按钮

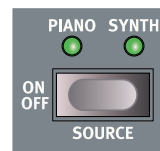
开/关按钮用于激活参数或者一组参数，比如效果。效果单元的开/关按钮也作为源选择器使用，按住Shift并重复按此按钮可以选择钢琴或合成音色。你也可以双击源按钮选择源。

转换按钮

部分按钮具备次级功能，可以通过按住Shift和该功能按钮来激活。次级功能的名称印于按钮下方。按Shift的同时按下/下按钮可以改变系统、MIDI或声音菜单的设置。

- 💡 如果你按住SHIFT按钮同时转动一个旋钮，在显示屏上会显示参数值，值将不会改变。

SHIFT也可以用于停止储存进程，如果你完成这些设置后，你要改变主意了或想从一个选定的菜单中退出可以使用它。



4 连接 (Connections)



音频连接(Audio connections)

耳机

此处连接1/4"立体声耳机

左输出和右输出

从Piano输出左、右线电平是非平衡。使用

1/4"连接器连接Piano放大器或录制设备。

Nord Piano 2的左右线路水平输出是不平衡的。使用1/4"连接器把Nord Piano 2连接到放大器或录音设备。

Nord Piano 2是一台立体声设备，拥有独立的左右音频通道信号路径。要完整地体验Nord Piano 2，请把两个输出调到立体声。

音频连接指南：

- 在你打开放大器电源之前完成所有连接。
- 启动时最后才打开放大器电源。
- 关闭时首先关闭放大器电源。

⚠ 过高的音量可能会导致听力障碍，如永久性听力丧失。

监听输入

使用它来连接和监听Nord Piano 2耳机输出上的mp3或CD播放器的信号。这使你用于排练以及预录音乐。

- ❗ 在处理Piano的效果时，出现在Piano的左、右输出插孔的声音，信号将不被处理。

MIDI连接(MIDI Connections)

MIDI输入

MIDI连接用于把来自其他设备(如键盘和电脑)的MIDI数据接收到Nord Piano 2。

MIDI 输出

MIDI连接用于把Nord Piano 2键盘和面板上生成的MIDI数据向其他设备(如音源或计算机)传输。

USB连接(USB Connection)

接口用于Nord Piano 2和个人计算机的通信，以便升级系统或添加或替换钢琴音色。计算机可以运行Nord Sound Manager应用程序，或如果设备需要更新，可以用来传输操作系统。

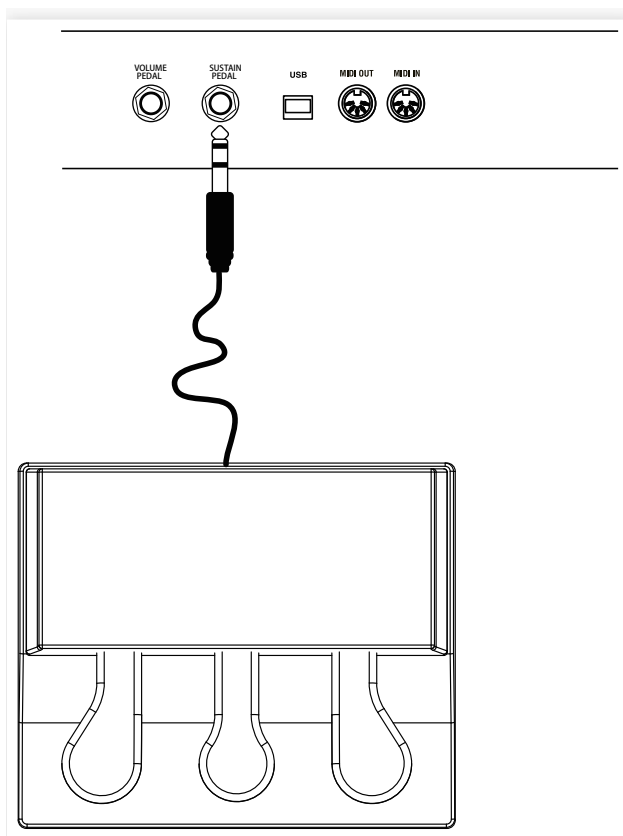
Nord Piano 2还可以通过USB接口发送和接收MIDI数据，详情参见MIDI章节。

- ❗ 使用Microsoft Windows操作系统的电脑需要安装USB接口驱动程序才能工作。驱动程序可以在内附的Nord DVD中找到，或在www.nordkeyboards.com网站查找。

踏板连接(Pedal Connections)

延音踏板输入

Nord Piano 2有一个延音踏板输入插口，这是用来连接Nord Triple Pedal踏板的。当一个连接踏板运行，您的音符将持续。如果你没有这个踏板，你可以使用一个标准的非连续的延音踏板。



把Nord Triple Pedal的1/4"立体声连接器插入Nord Piano 2延音踏板连接插口。

三联踏板

Nord Triple Pedal踏板有三合一踏板的功能。

延音

右边的踏板是延音踏板。如果你操作它，你弹奏的所有的音符会持续，直到踏板被再一次释放。三联踏板也可以引入动态踏板噪声功能，通过半踩踏板，它可以使用半踏板功能。

柔音踏板

左侧为软踏板，又叫Una Corda，当踩下此踏板时，所有的音符音量较低，并且音质稍微柔和。

持音踏板

中间的为持音踏板。踩下此踏板，您可以延续选定的音，而不影响别的音。只有踩下踏板时弹奏的音才会维持。其他你在踏板踩下时弹奏的音不受影响。

附加功能

中央的踏板可以通过踏板菜单的设置来获得额外的功能。它可以只用来延长采样合成音，也可以用于维持合成音并同时从控制合成器中移除键盘。这可以用中间的踏板来维持合成和弦，同时继续弹奏钢琴声音并拥有对钢琴音的独立延音控制，即使使用“一般”的延音踏板。额外的功能是在踏板菜单中设置的，关于操作详情，请参阅第20页。

- ❶ 如果你没有Nord Triple Pedal踏板，你可以使用一个标准延音或脚踏开关式脚踏板，你可以从几乎任何其他制造商买到这些踏板。为了正确实现这些功能，你需要在踏板菜单改变一个设置。详情参见20页。

音量踏板输入

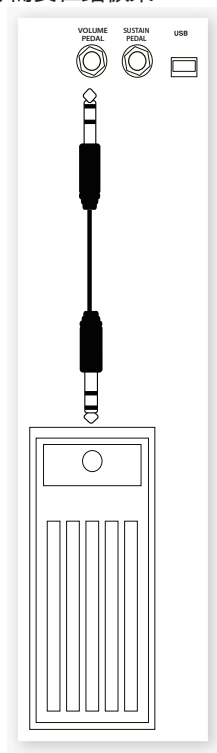
连接一个表情踏板到这个输入插口，以便能够控制钢琴、采样合成器或两者的音量。

当连接一个表达型踏板到音量踏板输入插口，你应该用带有立体声连接器的电缆进行连接。而踏板必须有立体声输出插口。

不同厂家的踏板有不同的特点。为了简化安装程序，最常见的踏板型号(Roland, Yamaha, Korg和Fatar)已经在Nord Piano 2进行预配，你只需选择踏板菜单中的脚踏板类型，详情请参阅20页。

谱架(Music Stand)

Nord Piano 2的后面板有2个用于安装谱架(选购配件)的孔。



5 开始(get started)

首先我们花几分钟来熟悉一下Nord Piano 2。用户界面设计极尽人性化，尽量考虑现场演出的需要。我们希望你能通过本章的功能概述，很快能掌握使用方法。

曲目概述(About the programs)

声音和效果设置都存储在Nord Piano 2的曲目内存中。存储器区域有240个位置，被分为2个库(A和B)，每个库有24页，每页有5个曲目。每一个曲目可以被编辑和更换。完整的一套出厂曲目可在Nord DVD和我们的网站上找到。

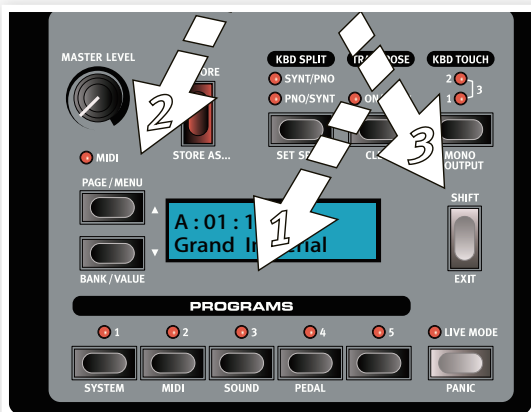
曲目选择 (Select a program)

- ① 通过按位于显示屏下面的5个曲目按钮来选择曲目。
- ② 重复按位于显示屏左边的上或下按钮来选择所需的页面序号。当你对页面做了更改，曲目会立即被激活。

出厂曲目被组织如下，您能选择曲目序号以及按上下按钮切换页面。

Program	Description
1	Clean, un-processed pianos.
2	Pianos with EQ.
3	Split programs with pianos to the right
4, 5	Layers and pianos with more effects.

☛ 按住上或下按钮在页面间连续滚动。



- ③ 按住Shift并按上或下选择库A或库B。

编辑曲目(Edit a program)

编辑一首曲目就像转动旋钮或按下按钮更改设置一样容易，让我们试试。

- ① 在本练习中，用按钮进入库A，页面01，曲目1。显示屏显示如下

A : 01 : 1
Grand Imperial

钢琴的控制位于面板上的曲目/显示屏区域右侧。请注意，此曲目的当前类型是三角钢琴。

选择一个钢琴音色

- ② 不断按钢琴类别选择器，浏览6种类型。每种钢琴类型可以有几种模型。

- ③ 不断按位于Model LED灯下方的钢琴模型按钮上/下按钮，并弹奏琴键，倾听不同的音色。

这将在可选的钢琴类别里循环。

- ☛ 按住Shift和Model按钮可以将钢琴音升高或降低一个八度。



在面板上改变Nord Piano 2上的任何参数，屏显将以星号的方式显示。

这是在表示曲目编辑/修改成功，但是未保存，如果你不保存编辑数据将丢失，下次你选用曲目时，它将按照原来的设置。

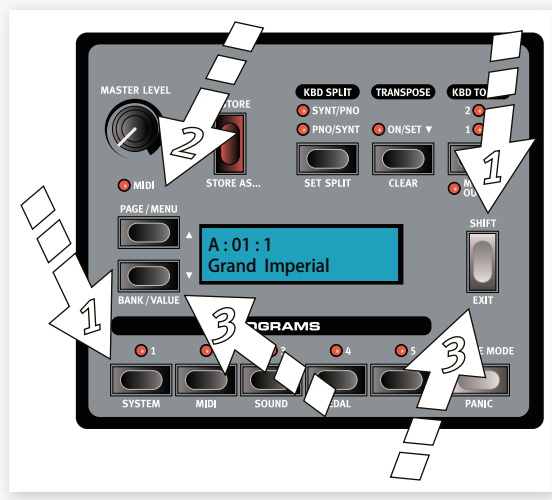
A : 01 : 1*
Grand Imperial

出厂的时候两个乐库(A和B)已经被复制到Nord Piano 2，您可以立即在这些库里进行保存而不必担心覆盖。

内存保护 (Memory Protection)

如果你满意你做的编辑，你应该保存曲目。在你做这个之前，我们需要关闭存储器保护功能。

- ① 按住Shift+曲目1/系统进入系统菜单。
- ② 使用上/下按钮来选择存储器保护模式-在系统菜单的第一个选项。



- ③ 按住Shift键之后按下按钮来关闭存储器保护。再按Shift键退出系统菜单。
- ❶ 即使Nord Piano 2关闭，内存保护的设置也会被储存。

储存曲目 (Storing a program)

现在让我们来储存曲目

- ① 按存储按钮。LED灯闪烁，显示屏上会图示指明位置。
- ② 如果你不想覆盖原来的曲目，再一次按保存按钮。
- ③ 如果你要保存新的设置在不同的位置，使用页面和曲目按钮选择你要保存曲目的位置。
- ④ 如需在另外的地方保存，按下上下按钮，直至到达目标库。删除曲目，按下转换键之后双击储存。将保护设置为关闭，双击后将保存在原来的位置。

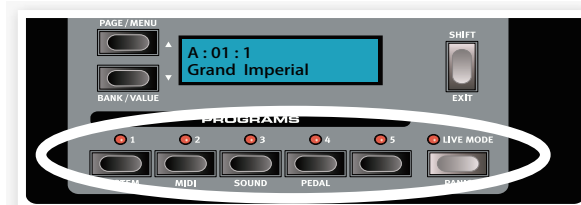
目标名称将显示在屏幕里，您可以自行检查，避免覆盖你需要的任务。

⑤ 再次按下保存按钮确认。

- ❶ 编辑的曲目已经替换了当前位置之前的曲目。
- ❷ 取消储存曲目按任何一个键除了库，现场模式或曲目按钮。

现场模式(Live Mode)

本特性将提供5种“现场曲目存储器”。如果你按下现场模式按钮来开启现场模式，所有你对面板设置做的改变会连续保存下来。如果你关闭电源或选择另外一个曲目，你做的设置仍然会被保存在5个现场模式曲目中，所以当你下一次开机(或回到特殊的现场模式曲目中)所有的曲目会跟上一次你离开之前的一模一样。



如果现场模式被选定，你希望永远的保存设置，你可以通过使用标准的方式做到这个(参看上面)。你也可以保存曲目到5个现场存储器位置中的任何一个，在这种情况下，曲目设置会替换当前现场模式存储器中的设置。

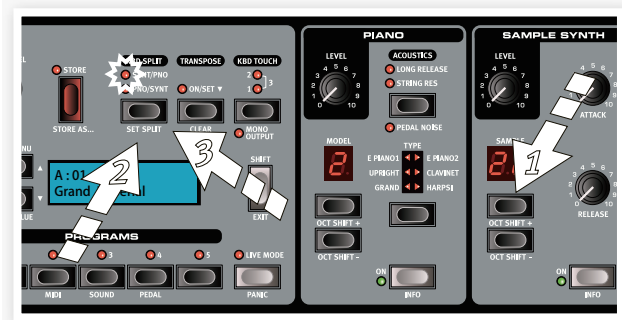
选择合成器音效(Selecting a Sample Synth sound)

- ① 按下开启采样合成 (Sample Synth On)按钮，如果你当前使用的是A:01:01音色，这将在三角钢琴音色上叠加弦乐音色，名字将在显示屏显示。
- ② 重复按合成器单元的上下按钮听取Nord Piano 2中的出厂样音。
- ③ 可以用音量水平按钮调节样音的音量



键盘分区(Split the keyboard)

- ① 用样音按钮确定位置，他们都是位于样音内存内。
- ② 按下KBD分割按钮激活键盘分区功能。



此功能能让键盘左右分区。

- ③ 要把钢琴从左边移到右边，按下KBD分割(Kbd Split)按钮，LED灯会指示键盘的分割情况。

分割可以自主设置，而且每首曲目都可以保存，详情阅读15页。

移调(Transpose)

按下并按住移调按钮并使用上和/下按钮来将Nord Piano 2的音调移动半个音程，范围在+/- 6半音程之间。

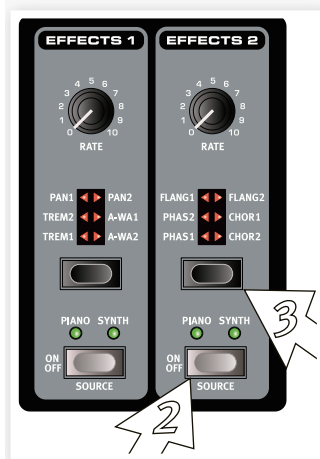
- ❶ 钢琴的音域是有限的，详见15页。

添加效果(Adding effects)

- ① 再次选择曲目A:01:1
- ② 按一下Source按钮打开效果2，LED亮起，
- ③ 重复按下效果2选择器。

效果选项通过选择器LED灯进行指示，可以循环选择，选择器每次被按下灯都会闪烁。

某些效果有三种不同程度的选项，Flang 1效果最小，Flang 2效果较明显，当Flang 1和 Flang 2的LED灯都点亮，表明你选择了最显著的镶边效果。



- ❷ 如果你双击Source按钮，使用该效果的乐器将会改变。

- ④ 转动效果率(Effect Rate)旋钮。

这会改变激活效果比率。

- ⑤ 按Shift并重复按效果选择器。

这可以让你在效果选择中后退。

- ⑥ 关闭音效。

在效果关闭之后，如果你继续按下效果选择器按钮，尽管效果没有激活，效果设置仍然会更改。

- ❸ 这种方法可以用来在演奏的时候选择某一个效果，而不会实际影响到这个声音，直到你开启效果。

使用延迟

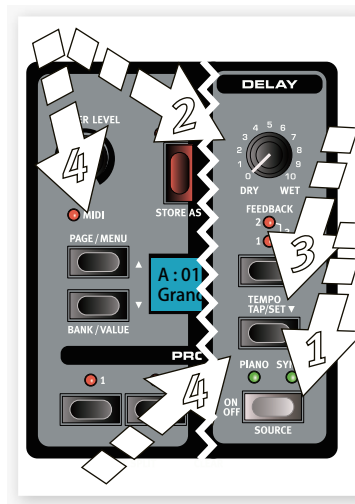
- ① 按延迟资源(Delay Source)按钮来激活延迟并确保它的路由到你正在键盘上弹奏的乐器上。

按住Shift并再按资源(Source)把其他乐器路由到该延迟。

- ② 转动延迟(Delay)旋钮来调整干湿信号的混合。

- ③ 反复轻敲Tempo/Tap设置按钮来设置跟你的敲动同步的延迟时间。

- ④ 按下并按住节奏(Tempo)按钮，然后用屏幕左边的上/下按钮调整延迟时间。显示屏会以毫秒显示延迟时间。



声学(Acoustics)

- ① 关闭采样合成器，通过钢琴选择器选择一个三角钢琴音色。
 - ② 按下声学(Acoustics)按钮打开琴弦共振功能，如果它还没有被激活的话。
 - ③ 用你的左手弹奏并按一个和弦，当声音延迟的时候，用你的右手弹奏一些断奏音符。你可以听到按住的音出现新音，使它们在共鸣中产生“铃声”。
- 琴弦共振是一种声学现象，当弹奏其他弦乐器的时候弦会在基本或谐波频率处产生共振的时候出现。
- 当打开这个功能，你弹奏的所有音符会各自相互影响来，重现声学三角钢琴和立式钢琴内部产生的美妙的声学效果。
- ④ 按住Shift按钮，按下声学(Acoustics)按钮打开踏板噪声功能。
 - ⑤ 不用弹奏任何音，用不同的力度踩踏Nord Triple Pedal踏板，你可以听到踏板噪声，并了解它是如何根据踩踏力度而变化的。

激活这个功能之后，当你在一个声学或电钢琴上操作延音踏板的时候，所产生的机械噪声会重现。Nord Triple Pedal是动态的，你可以通过踩踏延音踏板时的力度来控制噪声音量。

键盘触控设定 (Kbd Touch settings)

Nord Piano 2配备了三个额外的键盘触控设置。

Nord Piano 2的一些钢琴音色有非常大的动态范围，我们自然会尽可能准确地捕捉。

然而，如果你想要钢琴声音更容易响应键盘速度，你可以用键盘触控功能进行设置。

当LED灯熄灭，默认设置被激活。如果你想轻松达到最大的力度。按下键盘触控(Kbd Touch)按钮，“1”LED灯亮。如果你再按一下按钮，“2”将被点亮，使其更容易达到的最大力度。毫无悬念，两个LED灯同时亮起时是最轻的。

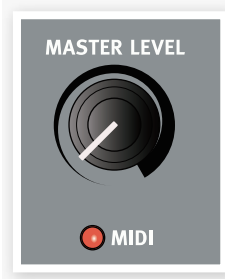
希望通过本章，您掌握了Nord Piano 2面板上的大部分功能。下面的章节将会对各部分进行详述。而Nord Sound Manager应用程序的说明位于第21页。

6 Nord Piano 2 指南 (Nord Piano 2 Reference)

主音量

控制Nord Piano 2整体输出电平，包括左右声道和耳机输出。

- ❗ 这不是一个可编程的控件。



MIDI指示灯

在接收MIDI数据时，位于主音量旋钮下方的MIDI指示灯闪烁，快速闪烁代表正输入MIDI信号，较慢的闪烁代表正接收MIDI数据(在正确的MIDI通道上)。

曲目单元(Program section)



曲目单元是你选择音色库和曲目、激活存储功能和进入系统、MIDI、声音和踏板菜单来更改这些设置的地方。

上/下按钮

Nord Piano 2显示屏左边的上/下按钮有几个功能，重复按它来选择每个库24页中的一页。库、页和曲目序号以及曲目名称会显示在屏幕上。

库选择

按住Shift并按上或下按钮来选择库A或库B。

菜单

如果你已经进入系统，MIDI，声音或踏板菜单中的任何一个，这些按钮首先用于选择一个菜单功能，然后与Shift按钮一起按，可以改变选定功能的值。阅读关于菜单的更多细节，参看19页。

显示屏

LCD显示屏会显示激活的曲目位置和名称。如果你编辑曲目，屏幕上部的曲目序号旁边会出现星号。

如果你已经进入这些菜单，每个菜单的设置项目会在LCD显示。

当你改变面板功能的任何一个，LCD也会显示值和设置。按并按住Shift同时旋动旋钮，显示值而不改变它。

储存

红色的保存(Store)按钮是用来保存设置的，

- ① 按一下Store按钮，Store的LED灯开始闪烁。
- ② 显示屏会询问你想要在什么位置存储你的新曲目-第一个选项是在原位置储存。



按上/下按钮及曲目1-5按钮，选择所需的保存位置。如果你想覆盖原来的，跳过这一步。

- 💡 当你选择一个新的位置，在目标位置的当前曲目名称将会显示出来。设置也会被激活。这可以让你避免覆盖一些重要数据。

- ③ 再次确认存储当前的设置到选定的位置。

如果你改变主意，按下任何按钮(除上/下或曲目按钮)来中止储存进程。

另存为

当您想以另一个名字存储曲目的时候，可使用另储为功能。

- ① 按Shift+保存(Store)。

屏幕下部会显示“设置名称”和当前的曲目名称。

- ② 使用上/下按钮选中目标位置，按住Shift及使用上/下按钮选择字符。

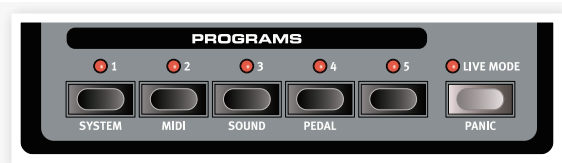
该显示器可以显示11个字符的曲目名。

- ③ 再次按保存(Store)确认。

按下Shift键取消进程。

- ❗ 要保存设置，必须关闭内存保护功能，更多细节请阅读11页。

曲目1-5



使用曲目按钮选择单独的曲目和音色库。按下转换按钮1-4，可以进入菜单，详情参见19页。

转换

Nord Piano 2的按钮有次级功能，功能印在按钮下方，您可以通过按下Shift按钮同时按下它进入。



现场模式

如果你按下现场模式(Live Mode)按钮，你在面板上进行的所有设置变更将被保存至当前活动的“现场曲目”中。如果你关闭电源或选择别的曲目，这些设置仍然保存在现场储存器中，因此，当你下次开机(或回到原来的现场储存器)，所有设置都跟你上一次离开的时候一模一样。现场模式有五首曲目，使用曲目(Program)按钮进行选择。

🔔 如果现场模式被选定，你想永远的保存设置，你可以用标准方法(见上文)。也可以存储曲目到五个现场储存器的位置，在这种情况下曲目设置将取代目前的现场模式的内存设置。

紧急

如果在一个MIDI或现场演奏中音符被卡住听起来断断续续，你可以按Shift跟现场模式(Live Mode)按钮迫使每一个音符停止发声和重置所有演出控制器。

键盘分割

Nord Piano 2上的键盘可以分为2个区，通过此按钮即可实现。

Synt/Pno

此显示键盘分割情况，左边分割为合成器，右边分为钢琴。

Pno/Synt

此显示键盘分割情况，左边分割为钢琴，右边分为合成器。

🔔 对于已创建分层的演奏，只需激活两个乐器的开/关按钮即可。

设置分割

按住Shift和键盘分割(Kbd Split)按钮查看当前分割情况，按下键盘上的一个键来设置新的分割点。

Use keyboard
Split point: C3

你所按的键会成为上部区域的第一个键。

Keyboard Split
Position: C4

移调

移调功能可以以半音程为单位改变Nord Piano 2的音高，如果你想要在一个键上“弹奏”，使Nord Piano 2在另外一个键上发声，这是非常有用的。使用这个功能做的设置会保存在一个曲目中。



- ① 按并按住移调(Transpose)按钮。
 - ② 通过按上或下按钮设置所需的移调。显示屏会指示移调值，激活的LED会点亮。
 - ③ 再按移调(Transpose)按钮来关闭它，就算功能被关闭，移调设置也会保留下来。
- ❶ 移调也会影响到Nord Piano 2的MIDI输出。
 - ❷ 在系统菜单中，有一个全局移调功能，它会影响到所有曲目和所有声音，但不会影响MIDI输出。更多细节参看14页。
 - ⚠ 钢琴和采样音色有一个范围，可以设置移调和/或全局移调，使Nord Piano 2顶部键失声的值。

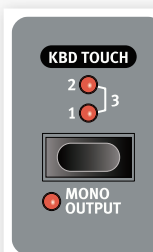
清除移调

按住此按钮清除移调设定。

键盘触控

通过激活键盘触控功能，你可以选择不同的响应曲线。这些使Nord Piano 2更好地响应你在键盘上的弹奏力度。

当所有LED灯关闭，默认响应曲线是激活的。Kbd Touch设定1使它较容易达到最大值，设定为2的时候会更容易，而第三个设置是最轻的响应曲线。



单声道输出

如果你按Shift+ Kbd Touch，立体声会在单声道中发声。连接Nord Piano 2的左或右输出到你使用的声音系统的输入端口。

- ❶ 这是一个全局设置，它将影响Nord Piano 2整体，如果Nord Piano 2被关闭，单声道功能会被重启。

钢琴(Piano)

Nord Piano 2的钢琴分为六种类型；每种类型可以包含几种乐器模型。你可以自由地通过使用Nord声音管理器添加新的钢琴音色(详见21页)。

开箱时，Nord Piano 2为你精选了声学钢琴，电钢琴和大键琴音色。我们投入很多的精力，为确保响应和乐器音质能匹配每一个乐器的细节。每个钢琴音色都在广泛的力度范围中经过多次采样。这就是为什么他们所有的声音和感觉如此真实的原因之一。

电平

此按钮用于调整钢琴音色的音量大小。此功能的设置会被保存在曲目中。

声学

此功能让你可以为音色添加一些声学 and 机械部件特性。

琴弦共振

琴弦共振是一种声学现象，当弹奏其他弦的时候，弦或弦的一部分在它们基波的或谐振频率处发生的现象。

当这个功能被开启的时候，所有你弹奏的音符会互相影响，重现在三角钢琴或立式钢琴中会产生的丰富声学效果。

如果你踩下延音踏板，并弹奏一些音符的时候，你也会听到所有弦共鸣。

反复按琴弦共振(String Resonance)按钮来开启或关闭琴弦共振功能。当功能被激活的时候，琴弦共振LED会点亮。

- ❶ 如果一个不兼容琴弦共振功能的钢琴被选定时，这个功能会失效。例如三角钢琴和立式钢琴的小(sm)版本就不能兼容此功能。

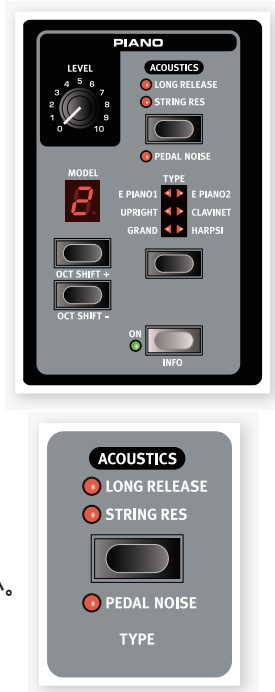
长释放

激活长释放功能会稍微延长声学或电子钢琴的释音。这跟你在声学或电子乐器中调整阻尼器张力的效果是一样的。

- ❶ 如果钢琴被选定，但它跟长释放特点不兼容，这个功能会失效。长释放适用于5.3版本或更新版本的钢琴音色。

踏板噪音

第三种声学钢琴的特征是踏板噪音。激活此功能后，你将重现当你在声学或电钢琴操作延音踏板的时候所发出的机械噪声。Nord Triple Pedal是动态的，你可以通过你操作踏板的力度来控制噪声水平。



按下Shift键，并按住琴弦共振(String Resonance)按钮来开启或关闭这个功能。

- ❶ 如果选择的钢琴不兼容踏板噪音功能，这个功能将被禁用。

钢琴类型

用钢琴类型选择器选择你想使用的钢琴音色。每种类型可以有几个模型；反复按模型选择器在选定的类型中循环。

类型	描述
Grand	声学 and 电子三角钢琴
Upright	立式钢琴
E Piano 1	基于 TINE 的电钢琴
E Piano 2	基于 reed 的电钢琴
Clavinet	古钢琴
Harpsi	竖琴

- ❶ 钢琴的类型由Nord HQ的Gerald做了设定，你不可以把一个钢琴音移动到另外一个类型。

钢琴模型

钢琴上的每个类型可以包含几个钢琴模型，取决于存储在Nord Piano 2上的内容。

- ❶ 反复按模式按钮来选择所需的激活的模型。

模型的序号显示在LED显示屏，而该模型的名称将显示在显示器的第二行。

- ❷ 按Shift和类型(Type)按钮来查看在显示屏上激活钢琴的名称和版本序号。

- ❶ 在钢琴模型部分中闪烁的连字符表示当前曲目要使用的钢琴音色在闪存中不能用。请选择另外一个曲目，另一种钢琴音色或者下载丢失的钢琴音色到Nord Piano 2中。

- △ 在这种情况下，闪存中的声音数据被损坏，当打开Nord Piano 2的时候，这会通过在LCD中的一个信息指示。当你选定这些损坏的音色时，类型和模式LED灯会闪烁。你可以连接设备到Sound Manager来删除然后重新下载这个钢琴音色。

古钢琴模型

在原有的键盘乐器阶段可以选择不同的组合通过按一个摇杆开关。此功能非常真实地复制Nord Piano 2，你得到的所有原键盘乐器拾音器的部分通过按模式按钮当古钢琴被选择的时候。

古钢琴拾音类型描述

clav模型A:只有“颈部”拾音；声音温暖，比较不明亮。

clav模型B:只有“桥”拾音；明亮的声音。

clav模型C:两个相位拾音器启用；非常丰满的声音。

clav模型D:两个拾音器180度反相，声音变得更细，基波几乎消失。

钢琴八度音转换

该模式按钮可以跟Shift按钮一起按，把钢琴声音以一个八度进行移调。

开

按On按钮打开钢琴单元，或关闭。

信息

按住SHIFT和On按钮在LCD显示屏查看当前的钢琴音色的名称。

采样合成器(Sample Synth)

采样合成器允许你使用丰富的Nord Piano 2库中的采样。Nord Piano 2为你精选了一些采样。别的采样可以从附带的DVD中找到，或从www.nordkeyboards.com网站下载。

设备中的每个采样都可以被替换，通过使用Nord Sound Manager



电平

此按钮控制合成采样的音量。

起音

当你敲击一个键，采样合成器可能或不可能立即开始发声。根据击键力度声音的实际音量会渐消失。顺时针转动起音(Attack)旋钮允许你增加起音时间，这使声音音量逐渐增加。当起音(Attack)拧到尽头，起音时间回事45秒。

- ❶ 在实际的波形中，有些采样的起音时间较慢，调整这个参数是不能缩短时间的。

释放

当你释放一个键，采样合成器的声音会或者不会立即无声，实际的声音会根据Nord Piano 2中的释放设置渐渐消失。通过顺时针旋转释放旋钮会增加释放时间，会使声音更长，在你释放键之后它会慢慢消失。

当释放旋钮完全拧到逆时针方向的尽头时，声音会回放，而没有其他任何释放。当顺时针转到尽头时，释放时间是45秒。

开

按On按钮打开采样合成器单元，或关闭。

信息

按住SHIFT和On按钮在LCD显示屏查看当前的采样音色的名称。

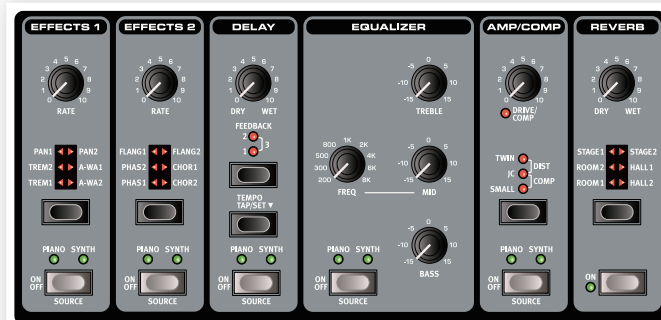
采样

反复按样式上/下按钮来选择一个样式，序号会显示在LED上，选定样式的名称会显示在显示屏上。

采样八度音转换

样式选择器按钮可以跟Shift按钮一起使用来在八度音程的范围内移动采样合成音色。

效果(Effects)



Nord Piano 2的效果部分可用于加工管风琴和钢琴/样音的声音。它是可编程的，你可以分别为每个曲目配置您的效果。这些效果中一些是单声道进/单声道出，但有一些是立体声输入/立体声输出。对于每个单独的效果，通道配置详见相关章节。

源(Source)按钮打开效果或关闭效果，用来选择将要进行特殊音效处理的乐器。双击源(Source)按钮会选择下一个源。当效果被激活钢琴或合成器LED会点亮。

效果选择器被用来在各种效果和/或者效果深度中循环。

- ☞ 按并按住转换按钮然后按一个效果选择器以顺时针在效果中循环。
- ☞ 你可以使用效果选择器来选择一个效果而不用打开它，在演出之前准备做好设置。

Rate 旋钮改变效果率。

- ❶ 频率的值会显示在屏幕上。

效果1

效果1提供了四种不同类型的效果：颤音，自动平移，和两种类型的哇音。

颤音和自动平移有3个可选择的深度。Pan1没Pan2激烈，Pan3(两个Pan LED亮起)是最激烈的。

颤音是一个音量模块，它可以不断改变信号的音量。颤音是一个常用的效果，特别是在电钢琴中。颤音效果是立体声输入/立体声输出。

频率范围：0-10.5Hz

Pan效果是一个中平移模块，它可以平缓地在立体声左右输出之间移动信号。Pan效果是立体声输入/立体声输出。

频率范围：0-10.5Hz

A-Wa是一个哇音效果，在这里低通滤波器在频率范围内进行扫频，这是由信号的音量控制的。这意味着你可以使用键盘力度来控制音色中“呱！”音的数量。Rate旋钮设置扫频范围。

A-Wa1的声音美妙、醇厚。A-Wa2反应快一点，并给你更明亮，更鲜明的个性。

Wah效果是立体声输入/立体声输出。

效果2

效果2提供了三种类型的调制效果：移相，镶边和叠奏。

这些效果每个有3个可选择的深度，方式跟像效果1颤音和PAN效果一样。Rate 旋钮控制效果率。

镶边器产生一种梳状滤波器效应的特征。镶边器是立体声输入/立体声输出。

频率范围：0-10.5Hz

移相效果通常会在电钢琴音色中产生“扫频”特征。移相效果是立体声输入/立体声输出。

频率范围：0-10.5Hz

叠奏效果模拟几个被轻微调谐的信号。是立体声输入/立体声输出。

频率范围：0-2.7Hz

延迟

延迟可以让你添加回声效果。延迟时间可以被设置在20和750毫秒之间。延迟效果是立体声输入/立体声输出。

干/湿

干/湿旋钮设置干，没有处理的信号和湿，以及处理过的信号之间的平衡。

反馈

反馈是重复的次数。有4种可用设置，通过LED指示。反复按反馈(Feedback)按钮来选择一个设置。

敲击节奏/设定

按节奏(Tempo)按钮来设置延迟时间。按住Tap/Set按钮和在屏幕左边的上/下按钮来设置延迟时间。

☞ 如果声音菜单中的延迟模式设置为“模拟(Analog)”，按上向下按钮改变节奏将改变重复的音调。

均衡器

Nord Piano 2有3波段均衡器，它有高音，低音和可扫频中音(4赫兹，100赫兹和200赫兹~ 8千赫)。频率可升高/衰减+ / - 15分贝。EQ是立体声输入，立体声输出。

放大器/压缩器

本部分包含扬声器/放大器仿真和一个压缩器。

支持Small, JC和Twin模拟三种不同的放大器和扬声器音箱。Dist是没有任何扬声器模拟的电子管失真效果。过载量由Speaker/Comp旋钮控制。

Small, JC和Twin效果是单声道进/单声道出，Dist效果立体声输入/立体声输出。

压缩器可以超出你弹奏的动态范围，产生低音量声音扩大效果，而高音量声音则会比音量设置小。这会产生一个紧张，有魄力的声音，使整体音量水平更容易在现场混乱的环境中得到控制。压缩器是立体声输入/立体声输出。

此效果被激活时，Drive/Comp旋钮控制压缩量。

混响

混响部分模拟在各种声学环境中发出的自然声音。你可以选择六种混响类型，包括各种长度和密度，通过选择器LED灯指示状态。

Stage 1较柔和，Stage 2较明亮，诸如此类...混淆效果是立体声输入/立体声输出。

干/湿(Dry/Wet)旋钮控制未处理和已处理信号之间的平衡。

7 菜单(The Menus)

任何在系统, MIDI, 声音和踏板菜单上的设置改变将会立即对全局产生效果, 设置会被保存, 直到你下次修改它。按住Shift按钮和System, MIDI, Sound或Pedal按钮(Program1-4按钮)进入菜单, 通过上/下按钮选择一个功能或者长按Shift和上/下按钮改变设置。再次按Program按钮或按Shift/Exit按钮退出菜单。

- ❶ 有一个例外, Piano 2, 断电时此菜单的设置不会自动保存, 这就是MIDI Local On/Off设置。Nord Piano 2每次启动时, 它总会回复到Local On状态。

系统菜单(System Menu)

内存保护-On, Off

当Nord Piano 2出厂时, 默认设置是On, 意思是你不能存储任何曲目的修改。当你想保存自己的曲目时, 请把它设为Off。系统、MIDI或声音菜单设置和现场内存不受保护。

范围: 开(默认), 关

微调

这可以用来微调Nord Piano 2的音高。

范围: + / - 50分(默认值=0)

全局移调

这个设置允许你把整个Nord Piano 2的音调以半音程为单位移调。您所做的任何设置将被添加到面板的移调中, 可保存到曲目中。

范围: + / - 6个半音(默认值=0)

MIDI菜单(MIDI Menu)

MIDI通道

这设置Nord Piano 2传输和响应的MIDI通道。如果你想通过USB接口传输和接收键盘和面板MIDI信息, 可使用USB通道设置。

范围: 1-16, USB1 - USB16, 关闭 (默认 = USB 1)

本地控制

这可以让你设置Nord Piano 2键盘和前面板是否控制内部曲目或只通过MIDI发送音符和控制器信息。正常状态是Local On。在Local Off模式中, 前面板和键盘操作只通过MIDI传输, 不会直接控制内部声音。

范围: 开(默认), 关

- ❶ 每次打开Nord Piano 2, 默认回到Local On。

控制变更模式

此设置指定前面板上的旋钮和按钮如何处理MIDI变更信息。您可以让面板控件发送或接收, 或者是两者兼备, 由或者让控制变更信息被忽略。

范围: 发送/接收 (默认), 接收, 发送, 关闭

程序变更模式

指示Nord Piano 2是否处理MIDI曲目变更信息。

范围: 发送/接收 (默认), 接收, 发送, 关闭

发送CC

你可以以MIDI控制变更信息的形式, 把所有活动曲目参数打包发送。按保存(Store)按钮来执行传输。

转储一首、全部曲目

此功能用于把Nord Piano 2中的当前选定曲目或所有曲目进行MIDI Sys Ex 转储，按下保存(Store)按钮执行传输。

关于如何在Nord Piano 2中接收Sys Ex转储的描述位于32页中MIDI章节。

音色菜单(Sound Menu)

钢琴踏板噪声音量

设置可以为选定钢琴音色设定踏板噪声音量水平。

范围: +/- 6 dB (0 dB 默认)

钢琴弦共振音量

设置可以为选定的声学钢琴音色设定琴弦共振音量水平。

范围: +/- 6 dB (0 dB 默认)

效果延迟模式

这可以设置在节奏通过上/下按钮调整的时候，延迟是否以模拟延迟的方式改变重复声音的音高。当它设置为正常(Normal)，即使频率/节奏发生改变，音高也不会改变。

范围: 模拟 (默认), 正常.

踏板菜单(Pedal Menu)

钢琴踏板

选择您连接到Nord Piano 2的延音踏板的功能。如果你不可以使用配送的Nord Triple Pedal踏板，你仍然可以用其他踏板来实现部分功能。默认的自动设置会识别你连接踏板的类型。

如果你有一个其他品牌的踏板(Roland DP-2, DP-6, Yamaha FC-4, M-Audio等)，选择SW.开启或SW.关闭选项，取决于踏板的极性。

类型：自动(默认)，三踏板，关闭，开启

音量踏板类型

选择您连接到Nord Piano 2音量踏板输入插口的踏板类型。如果你操作踏板，一系列相连的踏板会显示在显示屏中。这可以帮助你来选择不能在这个菜单中直接显示的踏板。

类型：Roland Ev5(默认)，Roland Ev7，Yamaha FC7，Korg，Fatar SL

音量踏板功能

选择已接上Nord Piano 2音量踏板输入插口的目标踏板。

你可以使用一个踏板控制整台琴的音量或只是采样合成器，可以实现钢琴音色叠加弦乐或pad的淡入效果。

功能：音量(默认)，合成器音量

持音踏板功能

持音踏板可设置三个不同的功能，Sostenuto，Syn Sustain和 SynSustGate。

Sostenuto只会维持当此踏板被踩下时，你弹奏的键。Syn Sustain模式可以让你单独控制采样合成器和钢琴的延音。

SynSustGate模式下，中间踏板将延续合成音并删除所有键盘信息，从而对采样合成器的音实现门锁，同时仍然可以继续使用钢琴来演出(以及正常的延音踏板功能)。

如果你用的是一个开关式踏板，而不是Nord Triple Pedal踏板，采样合成器延音功能将使用延音踏板来实现。

△ 功能：Sostenuto (默认), Syn Sustain, SynSustGate

8 Nord音效管理器(Nord Sound Manager)

Nord Sound Managers是一个用于组织Nord Piano 2内存分区的应用程序。它可以用来下载钢琴、采样或曲目到Nord Piano 2或从琴的内存将这些称为音色的东西上传到电脑硬盘。Nord Sound Manager提供多种把音色下载到琴的方法，和备份以及整体还原Nord Piano 2的功能。

系统要求

Nord Sound Manager兼容Mac OSX 10.4或更新的系统版本，以及Windows XP, Windows 7和Windows Vista。如果你在WIN系统的电脑上使用Nord Sound Manager，还需要安装Clavia USB 3.0或更新版的驱动程序。

安装(Installation)

USB驱动

❶ Mac 系统用户可以跳过这一节。

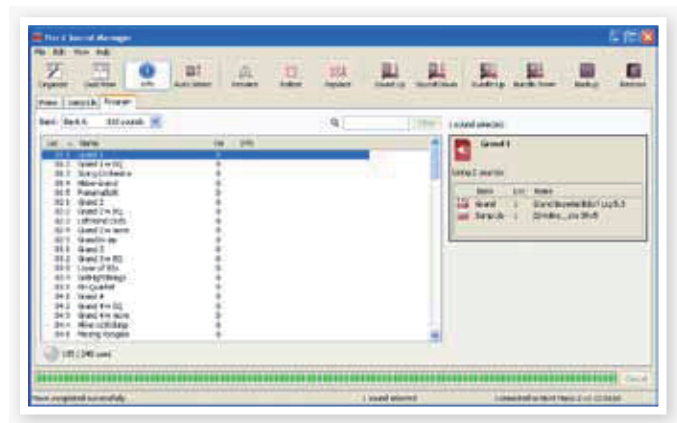
如果Nord琴连接电脑时，电脑是连接internet的话，USB驱动器将自动安装。然后Windows会自动搜索驱动程序。以下是手动安装驱动程序的办法：

- ① 如果你使用Windows电脑(XP,VISTA或W7)，找到乐器附带的DVD中的Clavia USB Driver v3.x Setup.exe文件，双击这个文件。
- ② 按照屏幕上的说明操作。
- ③ 文件安装完成后，当你连接Nord琴时，驱动程序将被激活，你可以通过一条USB线连接Nord琴和计算机。
- ④ 当Nord琴连接到电脑，驱动程序会自动启动，一条确认信息将出现在任务栏通知区域。

音效管理

- ① Windows用户：打开在DVD上的Nord Sound Manager文件夹，双击Nord Sound Manager v6.x Setup.exe，并遵循指令操作。安装完成后，Nord Sound Manager可以从开始菜单进入。
- ② Mac 系统用户：打开在DVD上的Nord Sound Manager文件夹，双击“Nord Sound Manager 6.x.dmg”，然后把Nord Sound Manager从虚拟硬盘驱动器拖动到你的“Applications”文件夹。
- △ 上文提及的驱动程序和安装文件也可以从 www.nordkeyboards.com 网站下载。请经常访问我们的网站，以便获得最新的Sound Manager。

概览(Overview)



你可以管理钢琴，采样和曲目分区。它们通过选项卡Piano, Samp Lib和Programs进入。

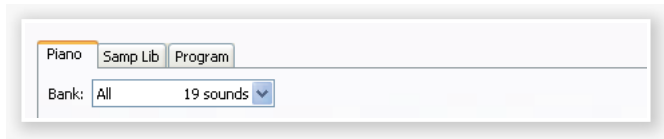
- ❶ 如果Nord Piano 2未与电脑连接，页面，图标和内存位置将会变灰。
- △ 你对Nord Sound Manager所做的操作将影响Nord Piano 2的内存。Manager与Nord Piano 2一直保持连接，任何您在Manager中所做的改动将直接对Nord Piano 2起作用，比如你如果从Nord Sound Manager列表中删除一个钢琴音色或者一首曲目，该音效也将从Nord Piano 2内存里删除。

工具栏



你可以通过工具栏进入到一些Nord Sound Manager常用的功能。点击图标将激活其中一个功能，通常将出现一个对话框，要求确认操作或进一步的操作指示。

标签



使用标签选择你所需要的内存区(分区)。Piano和Sample标签用来更改钢琴和采样分区的内容，而Program标签让你组织曲目。钢琴、采样或曲目在本手册和应用程序中将被统称为“音色”。

💡 在电脑键盘上按下Ctrl+Tab在标签间进行循环选择。

列表可以按照位置，名称，大小，版本和日期进行升序或降序排列，只需点击标题选择排列方法即可。

分类内存指示灯



窗口底部的内存指示灯显示选定类别的内存使用情况。红色显示已用空间，绿色显示可用区间。

右键菜单

如果右击一个音色，将会出现一个菜单，包括以下选项，具体取决于你选择的音色类型。

乐器选择

这将选择Nord Piano 2选定的音色。

上传

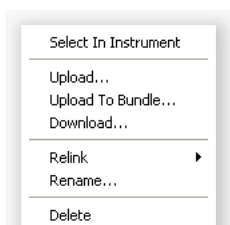
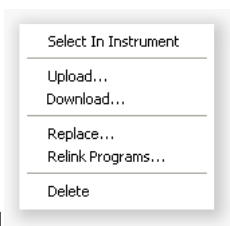
此功能负责将一个选定的音色从Nord Piano 2上传到电脑硬盘的指定文件夹中。

上传捆绑文件(曲目)

它将上传选定的曲目和该曲目用到的所有钢琴和/或采样音色到硬盘中的曲目捆绑文件夹中。在24页里有详述。

下载

此功能只在你右击一个没有装有任何音色的空白位置时可用。这让你可以从电脑硬盘中把音色文件加载到您的Nord Piano 2中。



替换(钢琴和采样音色)

此功能可以将硬盘里新的钢琴或采样音色替换乐器中的相关音色。音色替换完成后，此操作将更新所有用了这个钢琴/采样音色的曲目。

重新链接(曲目)

如果你想把一个或多个选定曲目使用的钢琴或采样音色替换成当前音色，可以使用重新链接功能。要处理的音效必须存在于Nord Piano 2的内存中。重新链接功能还可以用于修复曲目中缺失的钢琴或采样音色。

重命名

您可以重命名，并将曲目归类。可以使用的字母有：a-z,A-Z,0-9和连字符-，名字最多可以16个字母。超出的字母不可以以在Sound Manager列表中显示

❗ 钢琴和采样不能重命名，右击菜单的选项不可用。

删除

此操作将删除Nord Piano 2内存中的音色。

文件格式

Nord Sound Manager创建和/或与Nord Piano 2共用文件，支持以下扩展名的文件：

类型	说明
.npno	是NORD 钢琴库中的钢琴音色文件
.nsmp	是NORD采样库中的采样音色文件
.np2p	是Nord Piano 2曲目文件
.np2b	此类文件是Nord Piano 2备份文件
.np2pb	此类文件是Nord Piano 2曲目捆绑文件

❗ Nord Piano 2 只能兼容版本5或更新版本的钢琴音色。

和其他电脑硬盘中的文件一样，它们都可以重命名，发邮件，，复制，移动，丢失，保存。为避免硬盘问题导致文件丢失，请将文件储存在一个安全的位置。

快速浏览(The Quick Tour)

首先让我们来熟悉Nord Sound Manager的功能。如果你按照描述操作，在Nord Piano 2中的内容会发生改变，但是您可以通过使用内附DVD中的出厂备份文件来将设备还原到出厂内容。

备份和还原会在26页这章的结尾处介绍。如果你已经对Nord Piano 2做了一些改动，现在最好去做一个备份。

发送音色到Nord Piano 2

Nord Piano 2出厂时，钢琴和采样库中存满了音色。为了能够尝试其他的钢琴音色，你可以删除一两个然后下载新的，并从面板选中这个新音色。

删除音色

① 打开对应的选项卡选择一个要删除的钢琴或采样，并按下工具栏中的删除(Delete)图标。

你也可以直接右击该音色并选择删除(Delete)选项或使用在电脑键盘上的退格或删除键。

如果有曲目使用立即删除钢琴(或采样)音色，一个对话框会出现，询问你是否确定你的选择。如果你确认点击YES，在Nord Piano 2中的音色会被删除。

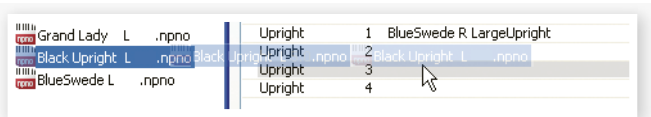
💡 如果你删除的钢琴或采样音色有被曲目使用，这曲目会丢失重要数据。这可以通过重新加载同样的音色来修复。

下载新的音色

① 使用拖放：在计算机硬盘驱动器打开新音色所在的文件夹。

② 确保声音管理器窗口和文件夹在屏幕上可见。

③ 将新音色拖动到声音管理器列表的白色区域。光标会变成加号，释放鼠标。



④ 清除已删除空间的进程会开始准备存储器，然后新的钢琴音色会被下载到Nord Piano 2中。如果没有足够的可用空间来完成下载，将出现提醒消息。

💡 如果组织结构视图被激活，你可以把一个音色丢到音色库中任何可用位置。如果这个功能没有被激活，新的音色将被自动放置在音色库第一个可用位置。

❗ 钢琴音色被固定分类，而且只能添加到它们所属的库中；电钢琴不能加到三角钢琴库，三角钢琴不能放到古钢琴库等等。采样只可以加到采样库分类。

① 使用工具栏或菜单命令添加一个音色：点击工具栏的Sound Down图标，同样，你可以在文件(File)菜单中找到：Sound Download (Ctrl-D) 的命令。

② 浏览硬盘中所需音色所在的文件夹，选择它并打开。该音色会被添加到它所属库的第一个可用位置。

替换

你也可以使用替换功能。此操作将把一个Nord Piano 2中的钢琴音色替换成你想要的，它可能是在DVD中的音色或者是你从www.nordkeyboards.com网站下载的音色。

替换钢琴音色后，使用之前那个音色的所有曲目自动更新，使用这个新钢琴音色。

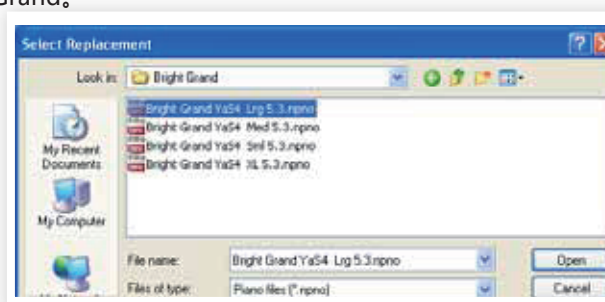
① 打开钢琴选项卡。Nord Piano 2钢琴分区的当前内容会被显示。

② 选择一个列表中你想替换的钢琴音色，点击工具栏的替换(Replace)图标。

💡 你也可以用鼠标右键单击该音色，然后选择替换(Replace)选项或使用编辑(Edit)菜单中的替换(Replace)命令。



会出现一个对话框，提醒你此操作的后果。点击Browse可以从电脑硬盘中选择一个新音色。下图中我们选的是Bright Grand。



③ 按开启(Open)按钮，然后点击Replace确认替换。

替换操作将开始删除原钢琴音色，然后清理内存，下载新的钢琴音色，最后重新链接所有使用该音色的曲目，用新音色代替旧音色。

💡 如果你使用替换功能来尝试一个钢琴音色，然后改变了主意，只需把旧的替换这个新的，即可恢复。

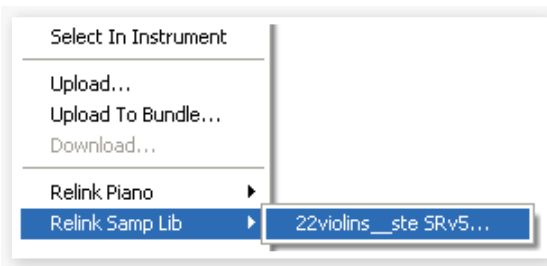
💡 替换操作也适用于采样音色。

重新连接

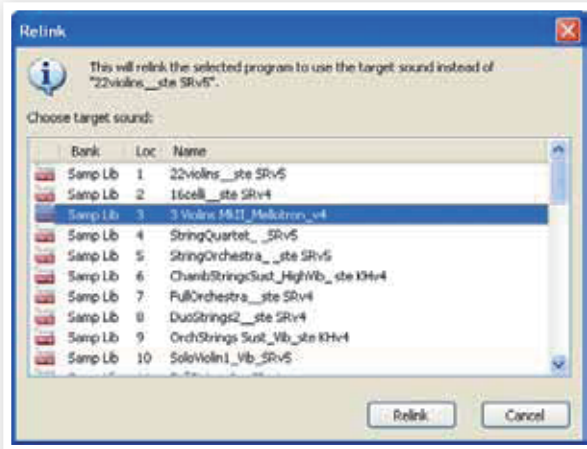
它是一种强大的功能，可以改变一首或几首曲目使用的钢琴或采样音色(或两者)。让我们假设你下载了一个新的你最喜欢的三角钢琴音色，想在曲目中把你之前最喜欢的钢琴音色换上新的。你无需逐一手动修改，使用重新连接功能就可以实现了。

让我们重新连接一首曲目，换上想要的音色。

- ① 打开曲目选项卡，右键单击列表中的一首曲目。
- ② 在关联菜单中选择Relink Samo Lib选项。菜单将扩展，并显示连接到这个曲目的采样音色。



- ③ 选择采样并点击鼠标。这将打开重链接对话框，在这里你可以选择曲目要使用的新音色。



- ④ 单击重新链接(Relink)，把新音色链接到曲目。
❶ 你只能重新链接目前已在Nord Piano 2中的音色。

下载队列

您可以使用拖放、工具栏或菜单命令一个个地添加音色。这些音色将在下载队列中。如果需要，内存会自动清理，文件会根据队列按顺序下载到设备中。

- ① 选择你想要下载音色类别所在的分区。
- ② 从计算机硬盘驱动器中，将一个音色拖动到Sound Manager列表的空白区域。
- ③ 拖动另一个音色到Sound Manager列表的白色区域。



队列中的文件将加粗显示。

- ④ 如果你要取消进行中的队列，可以直接删除队列中的文件或者按下取消(Cancel)按钮，在清除过程里，取消功能不可用。

如果你改变主意，可以删除队列里的处于等待状态的文件。右击队列中文件或使用工具栏或菜单里的DELETE命令。

- ☀ 在队列过程中，已经存在乐器中的文件可以移动或者删除。

从Nord Piano 2上传音色

- ① 选择你想要存储到计算机硬盘驱动器的音色的所在分区。
- ② 选择和声音。转换功能让你选择几个连续的声音；CTRL会让你选择非连续的声音。在这里，我们选择了一些的曲目：

Loc	Name	Categor
1	The Grand	Grand
2	Eltons Piano	Grand
3	ZawiTimes	EPiano
4	SparkleTop	EPiano
5	HardTimes	EPiano

- ③ 单击工具栏的Sound Up或右键单击选定的音色然后选择上传(Upload)。然后在对话框中选择硬盘上的目标文件夹。上传过程可能需要几分钟，这取决于音色的大小。

曲目捆绑

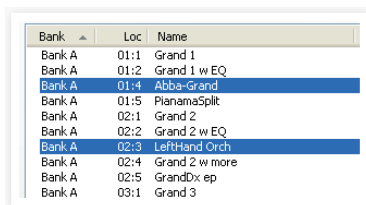
曲目捆绑文件包中包括一首或几首曲目，以及所有的这些曲目用到的钢琴和采样音色。捆绑功能有利于储存Nord Piano 2的内存文件。如果选择一首曲目并创建一个捆绑文件，相对完整的文件备份操作而言，捆绑文件小很多，上传过程将会非常快。

你也可以为特定的演出创建一个包含所有演出所需曲目的捆绑文件，当你需要用到这些曲目时，捆绑功能将在Nord Piano 2中恢复这些曲目和音色文件。

- ❶ 用于多首曲目的钢琴和采样音色不能使用捆绑功能进行复制，如果它们已经在乐器里存在，也不能下载到乐器中去了。

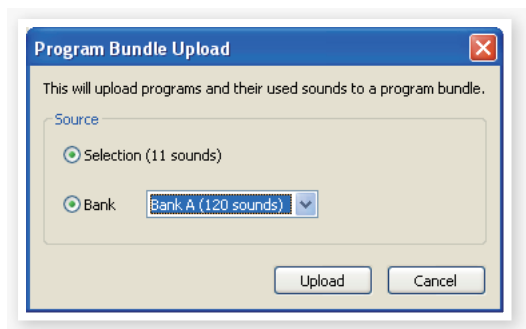
上传曲目捆绑文件

- ① 打开曲目选项卡并选择其中一个或多个曲目。你可以按住Ctrl选择非连续的文件，如下：



- ② 点击工具栏的Bundle Up图标

上传曲目捆绑文件对话框将会出现2个选项：



所选文件(Selection): 这会根据你在Sound Manager列表中所选择的曲目来创建捆绑文件。

库(Bank): 这将为你选择的整个音色库创建捆绑文件，过程稍长，因为它打包的钢琴和采样音色实在有点多。

③ 单击所选文件(Selection)选项，然后单击Upload、在接下来的对话框中，为捆绑文件起个名字并在电脑硬盘中给它安排个储存的位置。

曲目捆绑文件的扩展名为.np2pb。

下载捆绑文件

这是捆绑功能的绝妙之处。当你下载一个捆绑文件到设备中，捆绑文件中曲目用到的钢琴和采样音色也会被下载。它们会存于钢琴和/或采样库分区的下一个可用位置。

❶ 如果这些钢琴和采样文件已经在设备中存在，它们不会被复制。捆绑的曲目下载到曲目分区后，它会使用新的或现有位置中的钢琴和采样音色，

① 确保打开曲目选项卡

② 按下工具栏中的Bundle Down图标，你也可以使用文件菜单中的Bundle Download命令(CTRL+SHIFT+D)。

③ 找到你需要下载的文件然后点开启(Open)

软件验证捆绑包中的文件无误后，将出现捆绑下载对话框。

❶ 如果你想看捆绑包中有什么曲目，钢琴和采样，可以点击展开。



捆绑下载共有两个选项。

添加到库: 这将下载曲目文件，并把它们下载到你在下拉菜单中选择的曲目库中。该曲目会存于第一个可用位置。

❶ 如果捆绑包中的曲目不适合那个库，过程将不能执行，你会看到一个对话框。要求从库中删除或移动一些曲目后再试一次。

替换库中的内容: 这比较简单，就是将库中所有曲目删除，然后换上你选择并下载的捆绑曲目。曲目的储存位置将和捆绑文件创建时一样。

如果捆绑包不适合那个库，你会看到下图中的对话框。你需要释放更多曲目库的内存空间。



整理曲目分区

通过使用拖放，您可以整理曲目分区的内容，分区中共有240首曲目。

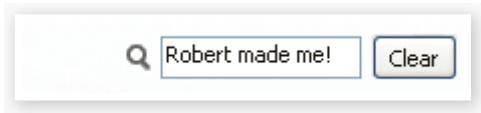
- ① 确保Organize在视图菜单中是打开的。
- ② 选择并从目标位置拖动一首曲目到所需的位置。

如果你把一个音色放置在自由位置，音色会从源位置移动到新位置。如果新位置被占用，2种音色会交换位置。

- ③ 选择一首曲目并按电脑键盘上的ctrl键。如果你现在放开这个选中的曲目，该曲目将被复制和粘贴到目的地而不只是移动。

搜索框

通过在搜索框中输入一个或多个字母，您可以在列表中筛选出很多内容。



它将让你很快的找到重复的曲目。

自动选择

点击工具栏的自动选择(Auto Select)图标，这里可以将功能打开或者关闭。

当自动选择处于开启状态，通过电脑键盘上的方向键滚动查看钢琴、采样或曲目列表，这些音色将自动在Nord Piano中自动选定。

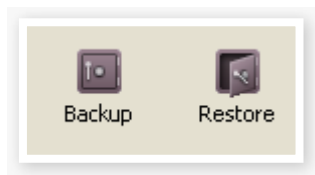


- 💡 双击一个钢琴、采样或曲目时，Nord Piano 2也会将其激活。

备份

- ① 单击备份(Backup)图标制作一个包含你Nord Piano 2所有文件的备份。

Nord乐器是以最高标准的可靠性来制造的，但定期备份总是好的。万一你家的猫生气了，把重要的内存卡给格式化掉了怎么办呢。



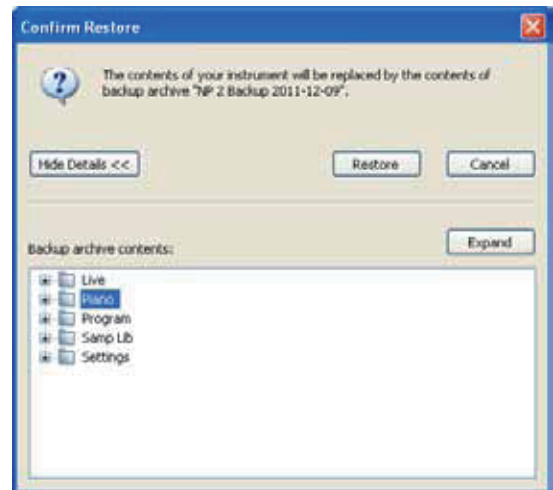
- ② 给备份文件的一个有含义的名字，并为它在硬盘找一个合适的储存位置。备份文件的扩展名为.np2b。

- 💡 如果你选择了一个已经存在的备份文件，只有已经在乐器中发生的变更会添加到之前的文件。

还原

当你想还原整台琴的内容时，点击工具栏的还原(Restore)图标，选择一个你做好的备份文件。你还可以将备份文件从计算机拖放至音效管理器窗口。

一个对话框将出现，需要你去确认。如果你点击“显示详细信息”，你可以看见文件的内容。



随琴附送的Nord Piano Library DVD中有一个出厂备份文件，它可以用来恢复设备的出厂内容。该文件还可以从www.nordkeyboards.com网站下载。

音色管理器功能一览 (Sound Manager reference)

工具栏



组织结构

当此选项被激活，列表将显示所有的选定分类/音色库的可用位置。它将可以让你在列表的中间位置拖放文件到指定的可用位置。如果该选项未激活，只有被占用的位置会被现实出来，而且不能重新对文件进行排序。

分屏

选中该选项时，窗口(如果设置为显示曲目分类)将被分为两边。你可以通过此操作对音色库列表进行重新调整。曲目重新排序很简单，只需拖拽就可以了。就是从音色库/列表中拖动一首曲目到另一个音色库/列表中。

信息

激活信息栏，右边出现列表。



如果选定的钢琴或采样音色有在任何曲目里使用，或者选定的曲目中有使用这些钢琴和采样音色，都会出现上图的信息区。这样你可以方便地了解曲目和音色的对应关系。



现在我们需要删除一些出厂采样来为新采样音色腾出空间。在 Samp Lib分区中选择一个采样，然后激活信息栏，您可以看到各曲目的信息。

自动选择

此功能激活后，用电脑键盘的箭头键在钢琴、采样或曲目列表中浏览，将自动在Nord Piano 2中选择音色。

重命名

这用于重命名曲目，你可以使用16个字母，支持的字母有：a-z, AZ, 0-9, 中横线(-)。多出来的字母不能在Sound Manager列表中显示。

❶ 钢琴和采样不能重命名。

删除

让你可以删除一个或者数个音色，你将被要求需要确认此操作。你也可以使用电脑键盘的删除或者退格键来实现此操作。

❶ Nord Piano 2中使用了已删除的钢琴或采样音色的曲目很可能不能发声，因为它可能丢失了一个很重要的组件。

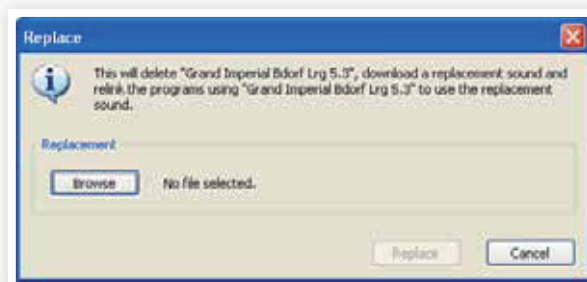
刚删除的钢琴音色内存不会立即起效，即便是它的位置已经空白。内存需要以释放之前的文件空间。当你添加一个新的钢琴音色时，清除进程会自动启动。你也可以选择手动删除，使用File菜单的Clean Deleted Space命令。

❶ 在钢琴类型和模型单元中闪烁的LED表明当前曲目试图使用的钢琴音色在闪存中不可用。请选择另一首曲目或下载缺少的钢琴音色到Nord Piano 2。

替换

你可以用另外一个在电脑硬盘上的钢琴或采样音色来替换掉选定的音色。

此功能不仅会替换内存中的音色文件，所有使用这个旧音色的曲目都会自动更新、重新链接，换上新的音色。



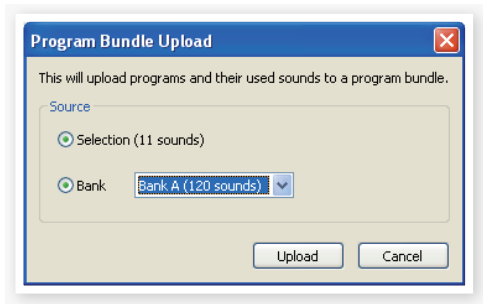
上传音色

使用此功能从Nord Piano 2上传一个或多个音色到电脑硬盘。

下载音色

使用此功能从电脑硬盘下载一个或多个音色到选定分类中的下一个可用位置。

捆绑上传



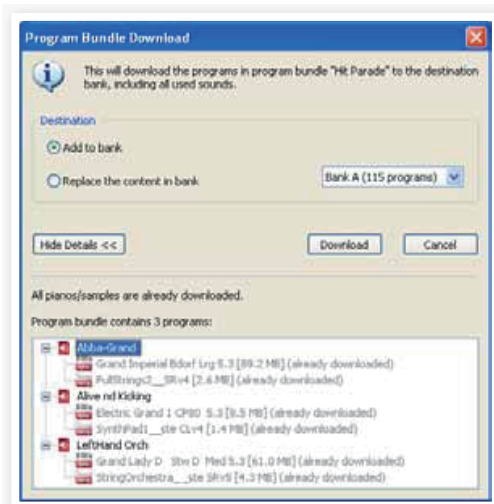
这个功能将上传一首选定的曲目或整个库到计算机硬盘，文件包含有所有在曲目中使用到的钢琴和/或采样音色。

默认源是当前选定的曲目或激活的库，但你可以使用下拉菜单选择另一个库。

点击上传(Upload)按钮，输入捆绑包的名称并选择硬盘上的目标位置。创建在硬盘上的曲目捆绑包文件扩展名为.np2pb。

捆绑下载

这个功能可以从电脑硬盘下载含有曲目、钢琴和采样的捆绑包到Nord Piano 2中，你可以选择将捆绑文件添加到当前库，保留现有曲目，或者是替换整个库的内容。



如果你选择了替换(Replace)选项，在曲目绑定文件中的曲目将下载到它原来的位置。

备份

它将对Nord Piano 2中的所有钢琴，采样，曲目，现场曲目和菜单设置进行备份。生成的文件扩展名为.np2b。以这种方式备份整个内存中的内容会花上一些时间，这取决于你所安装的钢琴音色文件大小。

从Nord Sound Manager备份是一种更好的办法。除非你改变备份文件的名称或位置，否则只有在上次备份后更改的钢琴和/或曲目会进行保存，大大节省时间和空间。

Nord Sound Manager会给出一个用来储存备份文件的建议位置，第一次备份时此功能被选定(在我的文档/Nord Sound Manager文件/中)。如果你想把备份文件保存到别的位置，使用浏览器选择另一个位置。

还原

要把一个以前保存的备份文件恢复到Nord Piano 2，选择此选项，并选择一个硬盘中的备份文件(文件扩展名.np2b)并单击Open。

△ 还原功能会在你点击Open并在对话框中确认后启动。连接的Nord Piano 2中的所有没有进行备份的内容将不可避免地备份文件替代。

菜单(Menu)

Nord Sound Manager支持常用的Windows 和Mac OSX快捷命令。可以通过按住Alt键和在菜单栏中所示的下划线字母进入菜单。

大多数命令也可以通过按住Ctrl(在Mac机上是Command)键和菜单中的命令名称旁边的字母来执行。

文件菜单

上传音色(Ctrl+U)

使用此功能从Nord Piano 2内存中上传一个或几个音色道电脑硬盘的文件夹中。

下载音色(Ctrl+D)

使用此功能从电脑硬盘中下载一个或多个音色到选定分类中的下一个可用储存位置。

曲目捆绑上传(Ctrl+Shift+U)

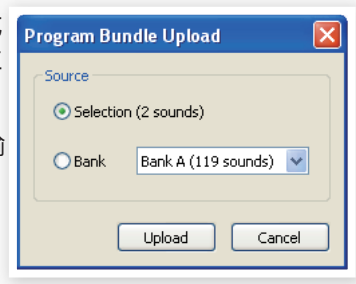
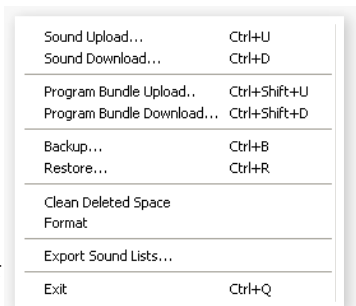
这个功能将上传一首选定的曲目或整个库到你的计算机硬盘，还包括曲目使用的所有钢琴和/或采样音色文件。

默认源是当前选定的曲目或激活的库，但你可以从下拉菜单选择别的库。

点击上传(Upload)按钮，输入文件名并选择硬盘上的目的位置。在硬盘上创建的曲目捆绑文件的扩展名为.np2pd。

曲目捆绑下载(Ctrl+Shift+D)

这个功能可以从电脑硬盘下载含有曲目、钢琴和采样的捆绑包到Nord Piano 2中，你可以选择将捆绑文件添加到当前库，保留现有曲目，或者是替换整个库的内容。



备份(Ctrl+B)

这会对所有Nord Piano 2中的钢琴、采样、曲目、现场曲目和菜单设置进行全面备份。在硬盘创建的备份文件的扩展名为.np2b。用这种方式来备份整个内存的内容会花上一些时间，这取决于你安装的钢琴音色大小。

从Nord Sound Manager备份是一种更好的办法。除非你改变备份文件的名称或位置，否则只有在上次备份后更改的钢琴和/或曲目会进行保存，大大节省时间和空间。

首次选中此功能的时候(在我的文档/Nord Sound Manager files/)，Nord Sound Manager会为备份文件提供一个建议位置。如果你要在其他地方保存文件，可以使用浏览功能来选择其它位置。

还原(Ctrl+R)

要把一个以前保存的备份文件恢复到Nord Piano 2，选择此选项，并选择一个硬盘中的备份文件(文件扩展名.np2b)并单击Open。

还原功能会在你点击Open并在对话框中确认后启动。连接的Nord Piano 2中的所有的内容将不可避免地被备份文件替代。

清理已删除空间

这个功能将清除之前删除了钢琴和曲目的空间。这样做是为了给新加入的音色留出空间。

当你下载一个新的钢琴音色或曲目到Nord Piano 2时，清除进程会自动启动。但这个菜单命令让你可以手动开始清除操作。

格式化

此功能慎用，他将删除当前分类下面的所有音色文件，你会在对话框中被询问是否确认此次操作。

导出音色表

导出(Export)命令会创建一套纯文本的设备内容列表文件，并保存到你选择的位置。创建的列表数量取决于乐器的类型。列表包含的信息有：名称、位置、钢琴和采样音色的大小，曲目列表中还包含哪个钢琴和/或采样音色用在哪些曲目中的信息。

退出(Ctrl+Q)

退出音色管理器。

编辑菜单

重命名 (Ctrl+N)

用于重命名一个曲目，可以使用16个字符，所支持的字符有：a-z, A-Z, 0-9 和中横线 (-)。多出来的字符不能在 Sound Manager列表中显示

Rename	Ctrl+N
Delete	Del
Replace...	Ctrl+P
Select All	Ctrl+A
Invert Selection	

❗ 钢琴或采样音色不能重命名，因此本功能不可用。

删除 (Del)

你可以删除Nord Piano 2内存中的选定项目。

⚠ 将会出现一个对话框，提示你此操作会影响所有使用这些音色的曲目。你需要确认此操作。

替换 (Ctrl+P)

你可以用另外一个在电脑硬盘上的钢琴或采样音色来替换掉选定的音色。所有使用这个旧音色的曲目都会换上新的音色。

全选 (Ctrl+A)

选择音色库/分类中的所有的项目

反选

用于取消原来的选择，相反。选择列表中的其他选项。

视图菜单

组织结构 (Ctrl+O)

当此选项被激活，列表将显示所有的选定分类/音色库的可用位置。它将可以让你在列表的中间位置拖放文件到指定的可用位置。如果该选项未激活，只有被占用的位置会被现实出来。

Organize	Ctrl+O
Dual View	Ctrl+L
Info	Ctrl+I
Find...	Ctrl+F
Auto Select	

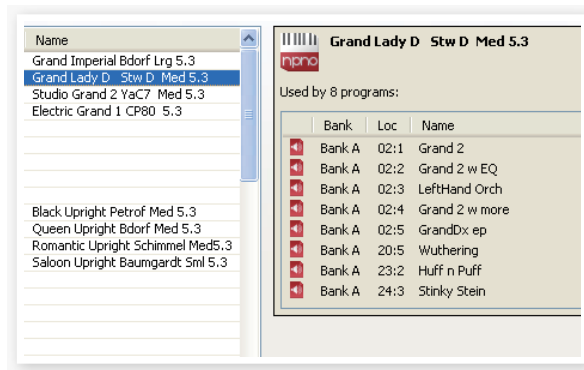
分屏 (Ctrl+L)

选中该选项时，窗口将被分为两边。双列表更容易把曲目从一个位置移动到另一个位置。你可以通过此操作对音色库列表进行重新调整。曲目重新排序很简单，只需拖拽就可以了。就是从音色库/列表中拖动一首曲目到另一个音色库/列表中。

☞ 按下电脑键盘的Ctrl键可以在拖放操作过程中把一个选中的项目复制到目标路径。

信息 (Ctrl+I)

激活信息栏，右边出现列表。



如果选定的钢琴或采样音色有在任何曲目里使用，或者选定的曲目中有使用这些钢琴和采样音色，都会出现上图的信息区。



自动选择

此功能激活后，当你用电脑键盘的箭头键在Manager的列表中浏览时，钢琴、采样或曲目音色将自动在Nord Piano 2中被选中。

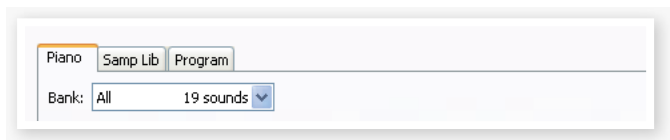
帮助菜单

关于

此对话框用于说明Nord Sound Manager的版本，你还可以在这里看到兼容乐器列表和系统版本。

About...

标签(Tabs)



钢琴-采样库 - 曲目

使用本标签选择所需的分类。下拉菜单用于选择钢琴、采样或曲目分类所需的音色库。分类的内容将出现在列表中。

☞ 用电脑键盘输入Ctrl+Tab可以在标签间切换。

搜索框

只需输入一个词组就可以迅速地找到含有相关字符的钢琴音色或曲目。按Clear键清除搜索结果并再次显示所有项目

Loc-位置

音色库以储存位置显示，不同的位置编号表示不同的音色库类型。

命名

项目的名称

大小

显示钢琴和采样音色文件的大小，比如，如果你需要知道某个没在显示在曲目列表中的钢琴音色占用了有多少钢琴内存空间，这将很有用。

Ver-版本号

这将显示钢琴、采样音色或曲目文件的版本号，较老的系统版本将无法使用较新格式的音色。

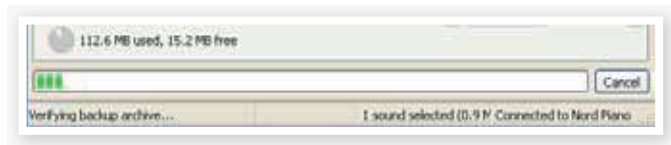
信息

此区域含有各种关于Nord Piano 2内容的信息。如果一个钢琴或采样音色没有被任何曲目使用，它会在这里显示。如果你使用的钢琴或采样音色文件在此操作中会被删除，此区域也会出现警示提醒。

包括文件破损、损坏或被拒绝的文件等信息会在此显示。虽然这个几率确实罕有，不过如果发生了这些情况，只需删除损坏的文件并重新把文件载入到Nord Piano 2中即可。

页脚

此区域位于Nord Sound Manager窗口的底部。



分区内存指示灯

这用于指示选定分区的内存使用情况。深色区域显示已用内存，浅色区域表示可用空间。

钢琴分区大约有500 MB，采样分区约为128MB。

取消按钮

本功能用于取消正在处理的进程，但有部分功能例如：还原进程无法取消。

进度条

2条进度条表明正在处理的进程，

信息/文本区

文本区的左边显示Nord Sound Manager.的确认或错误提示信息。

右边表示Nord Piano 2与电脑和Nord Sound Manager的连接状态。Nord Piano 2的系统版本也会在此显示。

更新和钢琴音色

请时常访问我们网站<http://www.nordkeyboards.com>下载Nord Sound Manager的更新文件和为Nord Piano 2准备的各种音色。

这些文件是免费下载的，你可以再下载区和音色库区找到它们。

9 MIDI功能 (MIDI functions)

关于MIDI执行 (About the MIDI implementation)

下面的MIDI信息可通过Nord Piano 2传输和接收。

音符开/关

- 音符开和音符关信息被传输和接收。

控制器

在MIDI菜单中(参看19页),你可以选择Nord Piano 2是否要传输和/或接收控制变更信息。

- 如果你有一个Nord Triple Pedal踏板连接到延音踏板输入,这个延音踏板作为控制器64传输。
- 如果你有一个Nord Triple Pedal踏板连接到延音踏板输入,这个持音踏板作为控制器66传输。
- 如果你有一个Nord Triple Pedal踏板连接到延音踏板输入,这个柔音踏板作为控制器67传输。
- 几乎所有在前面板的别的控制(旋钮和按钮)也作为控制变更信息的传输(和接收)。这可以用来把你在前面板的操作记录到一个MIDI音序器中。对于对应控制器序号的参数列表,参看本章的MIDI执行表。

- ✦ 当USB-MIDI通道被选中时, Nord Piano 2可以通过USB接口传输MIDI信息。这是在MIDI菜单中设置的,详见第19页。

键盘力度

Nord Piano 2可以传输和接收键盘力度信息。释放力度也能被发送但不能接收。

曲目变更

在MIDI菜单(参看19页)中,你可以选择Nord Piano 2是否发送和/或接收曲目变更信息。

当你选择一个页面和一首曲目,一个曲目变更信息会通过MIDI传输。如果一个曲目变更信息在选定的MIDI通道上被接收, Nord Piano 2会相应的改变曲目。如果你改变库,会发送一条库选择信息(CC32, 库A和B的值为0或1)。

在每个库中的120个曲目位置会被传输并与MIDI曲目变更值0-119相对应。现场模式曲目使用MIDI曲目变更值120-124。

MIDI专属数据(系统专用)

单独的曲目或所有曲目可以作为系统专属转储被传输和接收。

Nord Piano 2与音序器 (Nord Piano 2 with a sequencer)

连接

① 连接Nord Piano 2的MIDI输出到你的音序器的MIDI输入,或使用USB MIDI线。

② 连接你的音序器的MIDI输出到Nord Piano 2的MIDI输入,或使用USB MIDI线。

本地开关

本地关(Local Off)用于当你使用一个音序器去记录和播放Nord Piano 2的情况,如果音序器回声返回输入MIDI的数据, Nord Piano 2会对每个音符和其他信息/操作响应两次。本地开/关设置在16页的“MIDI菜单”中有详述。

MIDI通道

Nord Piano 2使用的MIDI通道可以在MIDI菜单里选择,见19页。

曲目变更

通常,你在音序器轨道设置的一个轨道中选择一个曲目变更值。每个库中的120个曲目位置传输并跟曲目变更值0-119相对应。

如果你要记录一个曲目变更信息,激活在音序器中的录音,并简单地选择在Nord Piano 2的曲目。

控制器

当你记录按钮和旋钮操作的时候,确保音序器“共鸣”更改在正确的MIDI通道中,或你的更改不会有任何效果。

关于控制器和“抛光”

假定你在记录一个控制器信息的情况中,例如在一首使用音序器的歌曲中段的混响干/湿混合变更。然后你把音序器“倒带”到记录混响变更之前的位置,问题是Nord Piano 2的混响混合仍然没变化,但是它应该是你记录开启之前的状态。

要解决这个问题,你可以在你的音序器歌曲开端时记录Nord Piano 2曲目中所有控制器设置的“快照”。参看下面的“发送MIDI控制器转储”。

曲目和控制器转储 (Program and Controller dumps)

要通过MIDI转储一个曲目专属数据，或MIDI控制器数据到其他Nord Piano 2或记录数据到其他MIDI设备中，按下面操作：

发送曲目转储

- ① 连接Nord Piano 2的MIDI输出到接收设备的MIDI输入。
- ② 设置接收设备来接收MIDI专属数据和MIDI控制器数据。
- ③ 按Shift +MIDI并选择“转储一个”或“转储所有”菜单，使用上/下按钮。
- ④ 如果需要，设置接收MIDI设备为“记录模式”。
- ⑤ 按保存(Store)按钮来发送转储到Nord Piano 2的MIDI输出。完成发送时，显示屏会提示你。

- 所有的曲目参数会被发送，但不会发送实际的钢琴或采样音色。

因此，当转储一个使用钢琴音色的曲目，请确保真的钢琴音色在Nord Piano 2中也是可用的，否则在专属数据信息的参数会被应用到其他可用钢琴乐器中。

发送MIDI控制器转储

- ① 按前面描述的那样设置步骤1和2。
- ② 按Shift+MIDI并使用上/下按钮选择“发送CC”菜单。
- ③ 按保存(Store)按钮发送转储到Nord Piano 2的MIDI输出。完成发送时，显示屏会提示你。

接收MIDI专属数据转储

以下为如何接收MIDI专属数据转储的方法：

- ① 连接传输设备的MIDI输出到Nord Piano 2的MIDI输入。
- ② 初始化传输设备的传输。

如果转储包含所有曲目(All)，它会替换当前保存在Nord Piano 2中的所有曲目。如果转储只包含一个单一曲目，它会暂时被放置在当前选定的曲目存储器位置。

一个星号会出现在曲目序号左上角，表示编辑未被保存。你不得手动保存曲目到存储器位置，通过使用存储功能。(详见14页)。

MIDI控制器列表

下面是用于Nord Piano 2前面板所有旋钮和按钮MIDI控制器序号的列表：

Nord Piano 2参数	MIDI控制器
键盘分割	14
移调	15
键盘触控	33
钢琴电平	106
钢琴类型	12
钢琴模式	44
钢琴开关	46
古钢琴模型	45
声学琴弦共振/释音	79
声学踏板噪音	78
钢琴八度转换	105
合成器电平	51
合成器选择	52
合成器起音	53
合成器释放	54
合成器开关	55
合成器八度转换	56
效果 1 速率	63
效果 1 类型	60
效果开关	69
效果 1 源	70
效果 2 速率	62
效果 2 类型	61
效果 2 开关	80
效果 2 源	71
延迟混音	75
延迟反馈	76
延迟开关	84
延迟源	85
平衡开关	115
平衡高音	113
平衡中音	116
平衡中频	117
平衡重音	112
平衡源	118
Amp/Comp开关	86
Amp/Comp量	111
Amp/CompSEL	81
Amp/Comp源	87
混响干/湿	102
混响选择	96
混响开关	97
延音踏板	64
柔音踏板	67
持音踏板	66
音量踏板	11

MIDI 执行表

功能	传输	识别	备注
基本功能	1-16	1-16	
默认通道	1-16	1-16	
模式 默认	Mode 3	Mode 3	
消息	X	X	
改变			
音符	0-127	0-127	
序号 真实音效			
速度 音符开	O, v= 1 – 127	O, v= 1 – 127	
音符关	O, v= 1 - 127	X, v= 1 – 127	
触后 键	X	X	
通道	X	X	
音调混合器	X	X	
控制改变	O	O	
曲目改变	O 0-127	O, 0-127	
真实#			
系统独有	O	O	
系统普通 song pos	X	X	
Song sel	X	X	
Tune	X	X	
系统 时钟	X	X	
实时 命令	X	X	
辅助 本地开关	X	X	
消息 音符关	X	X	
激活	X	X	
重设	X	X	
序号 真实音效		X	

Mode 1: Omni On, Poly - Mode 2: Omni O, Mono - Mode 3: Omni Off, Poly - Mode 4: Omni Off, Mono - O = 是 - X =否

型号: Nord Piano 2 系统 : v1.x 日期 : 2011-01-02

10 索引(Index)

A

声学 10
附加 25
自动-垫 18
A-哇音 18

B

备份 28,29
备份 28
捆绑下载 28
捆绑上传 28

C

取消 31
合唱 18
古钢琴17
清除删除空间 29
压缩器 18
控制变更 19

D

延迟 18
删除 27,30

E

编辑 10
音效 12,17
EQ 18
退出 29
输出声音 29
扩展 22

F

出厂预设 4
反馈 18
文件格式 22
微调 19
镶边 18
格式 29

G

全局移调 19

H

半踏板 9
耳机 8

I

引子 30
插入选择 30

K

键盘触控 15

L

左输出 8
现场 11
现场模式 15
Loc 31
本地 19
本地控制 19

M

主音量 14
存储器保护 11, 19
MIDI通道 19
MIDI控制器列表 33
MIDI输入 8
MIDI指示器 14
MIDI菜单 19
MIDI输出 8
模式16
监视器输入 8
独奏 15
音乐待机 9

P

分区存储器 31
踏板菜单 20
踏板噪声 16
移位器 18
钢琴 16
钢琴模式 16
压 17
曲目组合 24
曲目变更 19
曲目存储器 10
前进 31

R

重新连接 22.24
重命名 30
替换 23
恢复 29
颤音 18

S

样式八度音转换 17
样式合成器 17
起音 17
水平 17
释放 17
选择所有 30
发送CC 19
转换 15
转换按钮 7
尺寸 31
持音 9
降低声音 27
声音菜单 20
下载声音 29
保存 11.14
保存为 14
琴弦共振 16
琴弦共振音量 20
系统菜单 19

T

节奏垫/设置 16
移调 15
颤音 18
Nord Triple Pedal踏板 19

U

上/下按钮 14

W

哇音 18



中国区总代理



地址:北京朝阳区朝外小庄6号中国第一商城丹佛豪园16B 邮编:100026 电话:010-65860065 传真:010-65860095
详细资料请访问: <http://www.easternedison.com> E-mail: info@easternedison.com